

**T.C**  
**GEMLİK KAYMAKAMLIĞI**  
**AYŞE ZİVER KARATAŞ İLKOKULU MÜDÜRLÜĞÜ**



**2024-2028 STRATEJİK PLANI**



## İSTİKLAL MARŞI

Korkma, sönmez bu şafaklarda yüzen al sancak;  
Sönmeden yurdumun üstünde tüten en son ocak.  
O benim milletimin yıldızıdır, parlayacak;  
O benimdir, o benim milletimindir ancak.

Çatma, kurban olayım, çehreni ey nazlı hilal!  
Kahraman ırkıma bir gül! Ne bu şiddet, bu celal?  
Sana olmaz dökülen kanlarımız sonra helal...  
Hakkıdır Hakk'a tapan milletimin istiklal!

Ben ezelden beridir hür yaşadım, hür yaşarım.  
Hangi çılgın bana zincir vuracakmış? Şaşarım!  
Kükremiş sel gibiyim, bendimi çiğner, aşarım.  
Yırtarım dağları, enginlere sığmam taşarım.

Garbin afakını sarmışsa çelik zırhlı duvar,  
Benim iman dolu göğsüm gibi serhaddim var.  
Ulusun, korkma! Nasıl böyle bir imanı boğar,  
"Medeniyet!" dediğin tek dişi kalmış canavar?

Arkadaş! Yurduma alçakları uğratma sakın.  
Siper et gövdeni, dursun bu hayasızca akın.  
Doğacaktır sana va'dettiği günler Hakk'ın...  
Kim bilir, belki yarın, belki yarından da yakın.

Bastığın yerleri "toprak!" diyerek geçme, tanı:  
Düşün altındaki binlerce kefensiz yatanı.  
Sen şehit oğlusun, incitme, yazıktır atanı;  
Verme, dünyaları alsan da, bu cennet vatanı.

Kim bu cennet vatanın uğruna olmaz ki feda?  
Şüheda fışkıracak toprağı sıksan, şüheda!  
Canı, cananı bütün varımı alsın da Hüda,  
Etmesin tek vatanından beni dünyada cüda.

Ruhumun senden, İlahi, şudur ancak emeli:  
Değmesin mabedimin göğsüne namahrem eli.  
Bu ezanlar ezanlar-ki şahadetleri dinin temeli  
Ebedi yurdumun üstünde benim inlemeli.

O zaman vecd ile bin secde eder-varsa-şâşım,  
Her cerihamdan, İlahi, boşanıp kanlı yaşım,  
Fışkırır ruh-ı mücerred gibi yerden na'şım;  
O zaman yükselerek arşa değer belki başım.

Dalgalar sen de şafaklar gibi ey şanlı hilal!  
Olsun artık dökülen kanlarımın hepsi helal!  
Ebediyen sana yok, ırkıma yok izmihlal:  
Hakkıdır, hür yaşamış bayrağımın hürriyet;  
Hakkıdır, Hakk'a tapan, milletimin istiklal!

Mehmet AKIF ERSOY



*Öğretmenler;  
Yeni Nesil Sizin  
Eseriniz Olacaktır.*

*K. Atatürk*

## GENÇLİĞE HİTABE

Ey Türk gençliği! Birinci vazifen, Türk İstiklalini, Türk cumhuriyetini, İlelebet, muhafaza ve müdafaa etmektir.

Mevcudiyetinin ve istikbalinin yegane temeli budur. Bu temel, senin, en kıymetli hazinedir. İstikbalde dahi, şanı, bu hazineden, mahrum etmek isteyecek, dahili ve harici, bedhahlara olacaktır. Bir gün, istiklal ve cumhuriyeti müdafaa mecburiyetine düşersen, vazifeye atılmak için, içinde bulunacağın vaziyetin imkanı ve şartlarını düşünmeyeceksin! Bu imkan ve şart, çok namüsaait bir mahiyette tezahür edebilir. İstiklal ve cumhuriyetine kastedecek düşmanlar, bütün dünyada emsali görülmemiş bir galibiyetin mümessili olabilirler. Cebren ve hile ile aziz vatanın, bütün kaleleri zaft edilmiş, bütün tersanelerine girilmiş, bütün orduları dağıtılmış ve memleketin her köşesi biffil işgal edilmiş olabilir. Bütün bu şartlardan daha elim ve daha vahim olmak üzere, memleketin dahilinde, iktidara sahip olanlar gaflet ve dalalet ve hatta hiyanet içinde bulunabilirler. Hatta bu iktidar sahipleri şahsi menfaatlerini, müstevlerin siyasi emelleriyle tevhit edebilirler. Millet, fakr u zaruret içinde harap ve bîtap düşmüş olabilir.

Ey Türk istikbalinin evladı! İşte, bu ahval ve şart içinde dahi, vazifen; Türk istiklal ve cumhuriyetini kurtarmaktır! Muhtaç olduğun kudret, damarlarındaki asil kanda, mevcuttur!

*K. Atatürk*

### Okul/Kurum Bilgileri

<b>İli:</b> BURSA		<b>İlçesi:</b> GEMLİK	
<b>Adres:</b>	DR. ZİYA KAYA MAH. ILICA CAD. OKUL SOK. NO:105	<b>Coğrafi Konum (link)</b>	<a href="https://maps.app.goo.gl/f11y8B1aVh6swBS4A">https://maps.app.goo.gl/f11y8B1aVh6swBS4A</a>
<b>Telefon Numarası:</b>	0 224 513 23 44	<b>Faks Numarası:</b>	-
<b>e- Posta Adresi:</b>	716194@meb.k12.tr	<b>Web sayfası adresi:</b>	<a href="http://ayseziver.meb.k12.tr">ayseziver.meb.k12.tr</a>
<b>Kurum Kodu:</b>	716194	<b>Öğretim Şekli:</b>	Tam Gün

## SUNUŞ



“Eğitimdir ki bir milleti ya hür, bağımsız, şanlı, yüksek bir topluluk halinde yaşatır; ya da milleti esaret ve sefaletle terk eder.

‘ Mustafa Kemal ATATÜRK’

Ayşe Ziver Karataş İlkokulu olarak bizler değerlerimiz doğrultusunda dürüst, tarafsız, adil, sevgi dolu, iletişime açık, çözüm üreten, yenilikçi, önce insan anlayışına sahip bireyler yetiştirmek bizim temel hedefimizdir. Ayşe Ziver Karataş İlkokulu olarak hazırladığımız stratejik plan ile daha iyi bir eğitim seviyesine ulaşma düşüncesiyle sürekli ilerlemeyi kendimize ilke edinmeyi amaçlamaktayız. Stratejik planlama çalışmasına önce okulumuzun SWOT analizi(durum tespiti) yapılarak başlanmıştır. Bu süreçte okulumuzun amaçları, hedefleri, hedeflere ulaşmak için gerekli stratejiler, eylem planı ve başarı veya başarısızlığın göstergeleri ortaya konulmuştur. Stratejik Planda belirlenen hedeflerimizi ne ölçüde gerçekleştirdiğimiz gözden geçirilerek, eksiklikler tamamlanacaktır. Ayşe Ziver Karataş İlkokulu (2024-2029) Stratejik Planı belirtilen amaç ve hedeflere ulaşmamızın okulumuzun gelişme ve kurumsallaşma süreçlerine önemli katkılar sağlayarak bize iyi bir kılavuz olacaktır. Okulumuza ait bu planın hazırlanmasında her türlü özveriye gösteren ve sürecin tamamlanmasına katkıda bulunan idarecilerimize, stratejik planlama ekibimize ve tüm personelimize teşekkür ediyorum, başarılar diliyorum.

Serkan KAYNAK

Okul Müdürü

## İÇİNDEKİLER

SUNUŞ.....	4
1. GİRİŞ VE STRATEJİK PLANIN HAZIRLIK SÜRECİ.....	7
1.1 Strateji Geliştirme Kurulu ve Stratejik Plan Ekibi .....	7
1.2 Planlama Süreci .....	7
2. DURUM ANALİZİ.....	12
2.1 Kurumsal Tarihçe.....	13
2.2 Uygulanmakta Olan Stratejik Planın Değerlendirilmesi.....	13
2.3 Mevzuat Analizi .....	16
2.4 Üst Politika Belgeleri Analizi .....	19
2.5 Faaliyet Alanları ile Ürün/Hizmetlerin Belirlenmesi .....	20
2.6 Paydaş Analizi.....	21
2.7 Kuruluş İçi Analiz .....	26
2.7.1 Teşkilat Şeması.....	26
2.7.2 İnsan Kaynakları.....	26
2.7.3 Teknolojik Düzey .....	30
2.7.4 Mali Kaynaklar.....	31
2.7.5 İstatistik Veriler .....	32
2.8 Çevre Analizi (PESTLE) .....	34
2.9 Güçlü ve Zayıf Yönler ile Fırsatlar ve Tehditler (GZFT) Analizi.....	35
2.10 Tespit ve İhtiyaçların Belirlenmesi.....	36
3. GELECEĞE BAKIŞ.....	39
3.1 Misyon.....	39
3.2 Vizyon .....	39
3.3 Temel Değerler .....	39
3.4 Amaç, Hedef ve Performans Göstergesi ile Stratejiler .....	39
4. MALİYETLENDİRME.....	47
5. İZLEME VE DEĞERLENDİRME.....	50
EKLER:.....	53

# **1.BÖLÜM**

## **GİRİŞ VE STRATEJİK PLANIN HAZIRLIK SÜRECİ**

# 1. GİRİŞ VE STRATEJİK PLANIN HAZIRLIK SÜRECİ

## 1.1 Strateji Geliştirme Kurulu ve Stratejik Plan Ekibi

Stratejik Planlama çalışmaları, Millî Eğitim Bakanlığı Strateji Geliştirme Başkanlığının 2022-21 Sayılı Genelgesi gereğince başlatılmıştır.

Strateji Geliştirme Kurulu: Okul müdürünün başkanlığında, bir okul müdür yardımcısı, bir öğretmen ve okul/aile birliği başkanı ile bir yönetim kurulu üyesi olmak üzere 5 kişiden oluşan üst kurul kurulur.

Stratejik Plan Ekibi: Okul müdürü tarafından görevlendirilen ve üst kurul üyesi olmayan müdür yardımcısı başkanlığında, belirlenen öğretmenler ve gönüllü velilerden oluşur.

*Tablo 1. Strateji Geliştirme Kurulu ve Stratejik Plan Ekibi Tablosu*

Strateji Geliştirme Kurulu Bilgileri		Stratejik Plan Ekibi Bilgileri	
Adı Soyadı	Ünvanı	Adı Soyadı	Ünvanı
Serkan KAYNAK	Okul Müdürü	Mehmet Çağlayan GÜRCAN	Müdür Yardımcısı
Meral YILDIZ	Öğretmen	İbrahim Cem AKYÜZ	Rehber Öğretmen
Elif POLAT	Okul Aile B. Baş.	Abdurrahman YILDIRIM	Öğretmen
Serpil ALTUNTAŞ	Yönetim Kurulu Ü.	Serap Kekeç DEMİRCAN	Öğretmen
		Gökhan ÇERİ	Öğretmen

## 1.2 Planlama Süreci

*2024-2028 dönemi stratejik plan hazırlanma süreci Strateji Geliştirme Kurulu ve Stratejik Plan Ekibi'nin oluşturulması ile başlamıştır. Ekip tarafından oluşturulan çalışma takvimi kapsamında ilk aşamada durum analizi çalışmaları yapılmış ve durum analizi aşamasında, paydaşlarımızın plan sürecine aktif katılımını sağlamak üzere paydaş anketi, toplantı ve görüşmeler yapılmıştır. Durum analizinin ardından geleceğe yönelim bölümüne geçilerek okulumuzun/kurumumuzun amaç, hedef, gösterge ve stratejileri belirlenmiştir.*

## **Yasal Çerçeve:**

Kamu Yönetimi Reformu kapsamında alınan Yüksek Planlama Kurulu kararlarında ve 5018 sayılı Kamu Mali Yönetimi ve Kontrol Kanununda, kamu kuruluşlarının stratejik planlarını hazırlamaları ve kuruluş bütçelerini bu plan doğrultusunda oluşturmaları öngörülmektedir. 5018 sayılı Kanunun 9. maddesi şöyledir;

“Kamu idareleri; kalkınma planları, programlar, ilgili mevzuat ve benimsedikleri temel ilkeler çerçevesinde geleceğe ilişkin misyon ve vizyonlarını oluşturmak, stratejik amaçlar ve ölçülebilir hedefler saptamak, performanslarını önceden belirlenmiş olan göstergeler doğrultusunda ölçmek ve bu sürecin izleme ve değerlendirmesini yapmak amacıyla katılımcı yöntemlerle stratejik plan hazırlarlar.

5018 sayılı Kamu Malî Yönetimi ve Kontrol Kanununun 60’ıncı maddesi ile 22.12.2005 tarihli ve 5436 sayılı Kanunun 15 inci maddesine dayanılarak “Strateji Geliştirme Birimlerinin Çalışma Usul ve Esasları Hakkında Yönetmelik” hazırlanmıştır.

Kalkınma planları ve yıllık programlar ile diğer ilgili programlar dikkate alınarak hazırlanan stratejik planlar, Devlet Planlama

Teşkilatı Müsteşarlığı (DPT) ve diğer ilgili kurumların öngörülen süreçlerinden geçerek yürürlüğe girmektedir.

Bu amaçla DPT tarafından, 5018 sayılı Kanununun 9’uncu maddesine dayanılarak “Kamu İdarelerinde Stratejik Planlamaya İlişkin Usul ve Esaslar Hakkında Yönetmelik” hazırlanmıştır. Bu yönetmeliğe göre; stratejik planlama çalışmalarının kapsamdaki tüm kamu idarelerine yaygınlaştırılması, aşamalı bir geçiş takvimi dâhilinde yürütülmüştür. Söz konusu geçiş takvimine göre Bakanlığımız, 2024-2028 yıllarını kapsayacak olan ilk stratejik planını, hazırlayarak yürürlüğe koymuştur.

Bakanlığımız stratejik planı ile birlikte eş zamanlı olarak İl millî eğitim müdürlükleri stratejik planları da hazırlanmıştır.

Bu kanun ve yönetmeliklerde başka DPT tarafından hazırlanan “Kamu İdareleri İçin Stratejik Planlama Kılavuzu” 19.06.2006 tarih ve 2006/55 sayılı MEB Genelgesi ve 2010/14 Sayılı MEB Genelgesi Bakanlığımız merkez ve taşra teşkilatı birimlerinde yürütülmekte olan stratejik planlama çalışmalarının yasal çerçevesini oluşturmaktadır.

## **Stratejik Planlama Çalışmaları:**

Stratejik planlama sürecine Gemlik Ayşe Ziver Karataş İlkokulu Müdürü başkanlığında 2023-2024 Eğitim ve Öğretim yılı 1.dönem öğretmenler kurulu toplantısında bu çalışmalar hakkında tüm personele bilgi verilmiş , “Stratejik Plan Üst Kurulu ile Stratejik Plan Okul Ekiplerinin kurulması konusunda yöntem belirlemeleriyle başlanmıştır.

Okulumuzun Stratejik Planına (2024 - 2028) Okul Strateji Planlama Ekibi tarafından,



Okulumuzun toplantı salonunda, çalışma ve yol haritası belirlendikten sonra taslak oluşturularak başlanmıştır.

Stratejik Planlama Çalışmaları kapsamında Okulumuzda “Stratejik Planlama Çalışma Ekibi” kurulmuştur. Önceden hazırlanan memnuniyet anket formlarında yer alan sorular katılımcılara yöneltilmiş ve elde edilen veriler birleştirilerek paydaş görüşleri oluşturulmuştur. Bu bilgilendirme ve değerlendirme toplantılarında yapılan anketler ve hedef kitleye yöneltilen sorularla mevcut durum ile ilgili veriler toplanmıştır.

### **Stratejilerin Belirlenmesi;**

Stratejik planlama ekibi tarafından, tüm iç ve dış paydaşların görüş ve önerileri bilimsel yöntemlerle analiz edilerek planlı bir çalışmayla stratejik plan hazırlanmıştır.

Bu çalışmalarda izlenen adımlar;

1. Kurumun var oluş nedeni (**misyon**), ulaşmak istenilen nokta (**vizyon**) belirlenip okulumuzun tüm paydaşlarının görüşleri ve önerileri alındıktan da vizyona ulaşmak için gerekli olan **stratejik amaçlar** belirlendi. Stratejik amaçlar;

**a.** Ekip ruhuyla hareket eden, veli-öğretmen-öğrenci iletişimi güçlü, her yönüyle ideal bir okul ortamı oluşturmak.

**b.** Teknolojik gelişmeleri yaşamlarına aktarabilen, her türlü yeniliğin eğitim öğretime kazandırıldığı, temel sosyal ihtiyaçların karşılanabildiği, kantini yeterli bir okul olmak.

**c.** Akademik başarısı her alanda yüksek, öğrenci ve öğretmenler tarafından tercih edilen bir öğretim ortamı sağlamak.

**d.** Eğitim, sosyal, kültürel yönden gelişmiş, disiplin ve davranış problemleri olmayan, paydaşlarına güven veren, rehberlik hizmetleri etkin, sosyal yönü güçlü, kültürel ve sportif etkinliklerde kendini gösteren, özgüveni gelişmiş bireylerin yetiştirilebileceği güvenli bir eğitim ortamı oluşturmak

**e.** Can ve mal güvenliği sağlanmış; çevresiyle bütünleşmiş bir okul.

**2.** Stratejik amaçların gerçekleştirilebilmesi için **hedefler** konuldu. Hedefler stratejik amaçla ilgili olarak belirlendi. Hedeflerin spesifik, ölçülebilir, ulaşılabilir, gerçekçi, zaman bağlı, sonuca odaklı, açık ve anlaşılabilir olmasına özen gösterildi.

3. Hedeflere uygun belli bir amaca ve hedefe yönelen, başlı başına bir bütünlük oluşturan, yönetilebilir, maliyetlendirilebilir. faaliyetler belirlendi. Her bir faaliyet yazılırken; bu faaliyet “amacımıza ulaştırır mı” sorgulaması yapıldı.

4. Faaliyetlerin gerçekleştirilebilmesi için sorumlu ekipler ve zaman belirtildi.

5. Faaliyetlerin başarısını ölçmek için **performans göstergeleri** tanımlandı.

6. Strateji, alt hedefler ve faaliyet/projeler belirlenirken yasalar kapsamında yapmak zorunda

olunan faaliyetler, paydaşların önerileri, çalışanların önerileri, önümüzdeki dönemde beklenen değişiklikler ve GZFT (SWOT) çalışması göz önünde bulunduruldu.

7. GZFT çalışmasında ortaya çıkan zayıf yanlar iyileştirilmeye, tehditler bertaraf edilmeye; güçlü yanlar ve fırsatlar değerlendirilerek kurumun faaliyetlerinde fark yaratılmaya çalışıldı; önümüzdeki dönemlerde beklenen değişikliklere göre de önlemler alınmasına özen gösterildi.

8. Strateji, Hedef ve Faaliyetler kesinleştikten sonra her bir faaliyet maliyetlendirilmesi yapıldı.

9. Maliyeti hesaplanan her bir faaliyetler için kullanılacak kaynaklar belirtildi. Maliyeti ve kaynağı hesaplanan her bir faaliyet/projenin toplamaları hesaplanarak bütçeler ortaya çıkartıldı.

# **2.BÖLÜM**

## **DURUM ANALİZİ**

## 2. DURUM ANALİZİ

Stratejik planlama sürecinin ilk adımı olan durum analizi, okulumuzun/kurumumuzun “neredeyiz?” sorusuna cevap vermektedir. Okulumuzun/kurumumuzun geleceğe yönelik amaç, hedef ve stratejiler geliştirebilmesi için öncelikle mevcut durumda hangi kaynaklara sahip olduğu ya da hangi yönlerinin eksik olduğu ayrıca, okulumuzun/kurumumuzun kontrolü dışındaki olumlu ya da olumsuz gelişmelerin neler olduğu değerlendirilmiştir. Dolayısıyla bu analiz, okulumuzun/kurumumuzun kendisini ve çevresini daha iyi tanımasına yardımcı olacak ve stratejik planın sonraki aşamalarından daha sağlıklı sonuçlar elde edilmesini sağlayacaktır. Durum analizi bölümünde, aşağıdaki hususlarla ilgili analiz ve değerlendirmeler yapılmıştır;

- Kurumsal tarihçe
- Uygulanmakta olan planın değerlendirilmesi
- Mevzuat analizi
- Üst politika belgelerinin analizi
- Faaliyet alanları ile ürün ve hizmetlerin belirlenmesi
- Paydaş analizi
- Kuruluş içi analiz
- Dış çevre analizi (Politik, ekonomik, sosyal, teknolojik, yasal ve çevresel analiz)
- Güçlü ve zayıf yönler ile fırsatlar ve tehditler (GZFT) analizi
- Tespit ve ihtiyaçların belirlenmesi

## 2.1 Kurumsal Tarihçe

İlçe Kaymakamı Namık KAHVECİOĞLU'nun girişimleri ile okul yapımı için ilçemiz belediyesinden Milli Eğitime devredilen arsa üzerine 1975 yılında inşaatına başlayan 294 m2 iki katlı 5 derslikli 3 idare salonu, 1 anasınıfı bulunan okul binası 1977 yılında tamamlanmıştır.

22 Kasım 1977 yılında Gazi İlköğretim Okulundan aktarılan 184 öğrenci, 5 öğretmen ve 1 hizmetli eğitim ve öğretim hayatına başlamıştır.

1978/1979 öğretim yılında itibaren müstakil müdür, 6 öğretmen ve 2 hizmetliyle normal eğitime devam etmiştir.

1983/1984 öğretim yılı başında ikili öğretime geçerek 10 öğretmen görev yapmaya başlamıştır. Bu öğretim yılında 1 müdür yardımcısı kadrosu verilmiştir.

1987/1988 öğretim yılı başında Hisar Mahallesinde öğretime başlayan Borusan ilköğretim okuluna 142 öğrenci aktarılmıştır.

1992/1993 öğretim yılının ikinci yarısının başında Şehit Etem Yaşar İlköğretim Okulu yeni açıldığı için bir kısım öğrenciler bu okula gitmişlerdir.

1993 Temmuz – Ağustos aylarında devler ve millet işbirliği ile okula kalorifer tesisatı döşenmiştir.

1992/1993 öğretim yılı başında müdür yardımcısı kadrosu 2'ye çıkartılmıştır. Bu kadro 1996/1997 yılında 1'e indirilmiştir.

Okulumuzda Anasınıfı 1994/1995 öğretim yılında açılmıştır. 1996/1997 öğretim yılı sonu itibariyle 1241 öğrenci mezun olmuştur.

İlkokulu dışarıdan bitirme sınavı sonucu 87 kursiyer diploma almıştır.

Okuma yazma seferberliği nedeniyle 6 kez gece dershanesi açılmış 61 kişiye okuma yazma belgesi verilmiştir.

1997/1998 öğretim yılında okulumuzun ismi Namık Kemal İlköğretim Okulu adını almıştır.

1998/1999 öğretim yılında 1 müdür 1 müdür yardımcısı 12 öğretmen 1 ücretli öğretmen 2 hizmetli ve 484 öğrenciyle eğitim ve öğretim hayatına devam etmiştir.

Yeni okul binamız hayırsever Karataş ailesi tarafından 2011 tarihinde yapılmıştır. 2012/2013 eğitim ve öğretim yılında ise 4+4+4 eğitim sistemine geçilmesi ile okulumuz ilkokula dönüştürülerek 4 anasınıfı, 2 özel alt sınıf, 18 ilkokul şubesi ve 517 öğrencisi ile eğitim ve öğretim hayatına devam etmektedir.

2021 – 2022 eğitim öğretim yılı itibariyle Anasınıfı öğrenci mevcudu 100 öğrenciyi geçmesi sebebiyle anasınıfı bölümü ilkokul bünyesinden ayrılmış olup Ayşe Ziver Karataş Anaokulu tabelası ile okulumuz binasında eğitim öğretime devam etmektedir.

## 2.2 Uygulanmakta Olan Stratejik Planın Değerlendirilmesi

MEB Strateji Geliştirme Başkanlığının yayınladığı 2010/14 sayılı genelge ile İlçe Milli Eğitim Müdürlüklerinin stratejik plan yapmaları zorunlu hale getirilmiştir. Bu genelge doğrultusunda stratejik planlama ekibi kurulmuş, 2019–2023 yıllarını kapsayan stratejik planını hazırlamış 03 Kasım 2019 tarihinde plan tamamlanarak yayınlanmıştır.

2019-2023 Stratejik Planı, Stratejik Plan Hazırlık Süreci Durum Analizi, Geleceğe Yönelim, Maliyetlendirme, İzleme Ve Değerlendirme, olmak üzere 5 bölümden oluşmaktadır.

Mevcut planda Durum Analizi, Paydaş Analizi, Yükümlülükler Ve Mevzuat Analizi, Kurum İçi Ve Dışı Analiz, Üst Politika Belgeleri ,GZFT(SWOT)Analizi, kullanılmıştır. 2019-2023 Stratejik Planı Yasal Yükümlükler Ve Mevzuat Analizi bölümü 652 sayılı Millî Eğitim Bakanlığının Teşkilat ve Görevleri Hakkında Kanun Hükmünde Kararname esaslarına göre belirlenmiştir. 2019-2023 Stratejik Planı Okulun Tarihçesi, Okulun Mevcut Durumu, Paydaş Analizi,GZFT Analizi, Misyonumuz, Vizyonumuz, Temel Değerlerimiz, Eğitim ve Öğretime Erişim, Eğitim ve Öğretimde Kalitenin Arttırılması, Kurumsal Kapasite, Güvenlik,olmak üzere 11 faaliyet alanında gruplanmıştır.

2019-2023 stratejik planımızla birlikte hesap verilebilirlik anlayışı ile kaynakların etkili, ekonomik ve verimli bir şekilde elde edilmesi ve kullanılması sağlanmış, stratejik yönetim anlayışı kurum kültürü olarak benimsenmiştir. Planlama, çalışmaları izleme, değerlendirme ve denetleme süreçleri önem kazanmıştır.

Değerlendirmelerimiz sonucunda, hedef göstergelerimize etki eden önemli gelişmeler yaşandığını gözlemledik. Bu gelişmeler, planlarımızın bazı alanlarda başarısızlığa neden olmasına yol açtı. Bu kırılma noktalarını ayrıntılı olarak planımızın değerlendirme analizinde ele alacağız. Özellikle şu anahtar konuları vurgulayabiliriz:

**Pandemi Süreci:** COVID-19 pandemisi, eğitim alanında büyük zorluklar yarattı. Dünya genelinde okulların kapanması veya sınırlı katılımı açık kalması, öğrenciler üzerinde olumsuz etkilere yol açtı.

**Deprem Etkisi:** Kahramanmaraş'ta yaşanan deprem, psikolojik ve sosyal hasara neden oldu ve öğrencilerin eğitimine olumsuz etkiledi.

**Okul Kapanmaları:** COVID-19 pandemisi nedeniyle birçok ülkede okullar geçici olarak kapatılmış veya çevrimiçi eğitime geçilmiştir. Bu, öğrencilerin fiziksel olarak okula katılamamaları anlamına gelir.

**Cevrimiçi Eğitim Uygulamaları:** Pandemi sırasında öğrenciler, öğretmenler ve eğitim

kurumları, çevrimiçi eğitim platformlarına daha fazla bağımlı hale gelmiştir.

**Öğrenci Başarısındaki Dalgalanmalar:** Pandemi nedeniyle öğrenci başarısı ve öğrenci notları dünya genelinde dalgalanmıştır. Online eğitim, öğrencilerin motivasyonunu ve öğrenme süreçlerini etkilemiştir..

**Öğrenci Devamsızlığı:** Okulların kapanması veya karışık eğitim modelleri, öğrenci devamsızlığı sorunlarına yol açmıştır. Bazı öğrenciler, çevrimiçi eğitime erişimde sorun yaşamıştır.

Bu faktörler, hedeflerimize ulaşma konusunda karşılaştığımız zorlukların altını çizmektedir. Bu nedenle, yeni plan döneminde bu zorlukların üstesinden gelmeyi ve daha etkili bir eğitim ortamı oluşturmayı hedeflemekteyiz.

Ayşe Ziver Karataş İlkokulu olarak 2019-2023 Stratejik Planı'nın gerçekleşme durumu değerlendirildiğinde aşağıdaki konularda önemli iyileşmelerin sağlandığı görülmüştür:

### **İyileşmeler**

- 1) Okul binasında ve fiziki mekanlarda iyileştirilmeler yapılmıştır.
- 2) Okul binasının iç ve dış temizliği sağlanmıştır.
- 3) Okul binası iş sağlığı ve güvenliği standartlarına uygun hale getirilmiştir.

### **Sorunlar**

- 1) Yeterli sayıda kültürel ve sportif faaliyet yapılamaması.
- 2) Velilerin okul idaresine ve öğretmenlere yersiz müdahalelerde bulunmaları.
- 3) Çalışanlara yönelik yapılan suçlamalarda velilere yaptırımların yetersiz olması.
- 4) Sabah okula giriş saatinde yoğun araç trafiğinin yaşanması.

## 2.3 Mevzuat Analizi

KANUN			
Tarih	Sayı	No	Adı
23/07/1965	12056	657	Devlet Memurları Kanunu
24/10/2003	25269	4982	Bilgi Edinme Hakkı Kanunu
24/6/1973	14574	1739	<a href="#">Millî Eğitim Temel Kanunu</a>
12/1/1961	10705	222	<a href="#">İlköğretim ve Eğitim Kanunu</a>

YÖNETMELİK		
Yayımlandığı Resmi Gazete/Tebliğler Dergisi		Adı
Tarih	Sayı	
12/10/2013	28793	Millî Eğitim Bakanlığı Personelinin Görevde Yükselme, Unvan Değişikliği ve Yer Değiştirme Suretiyle Atanması Hakkında Yönetmelik
7/7/2018	30471	<a href="#">Özel Eğitim Hizmetleri Yönetmeliği</a>
21/6/2018	30455	<a href="#">Millî Eğitim Bakanlığı Eğitim Kurumlarına Yönetici Görevlendirme Yönetmeliği</a>
10/11/2017	30236	<a href="#">Millî Eğitim Bakanlığı Rehberlik Hizmetleri Yönetmeliği</a>
25/10/2017	30221	<a href="#">Okul Servis Araçları Yönetmeliği</a>
20/8/2017	30160	<a href="#">Millî Eğitim Bakanlığı Teftiş Kurulu Yönetmeliği</a>
24/6/2017	30106	<a href="#">Millî Eğitim Bakanlığı Kurum Açma, Kapatma ve Ad Verme Yönetmeliği</a>
8/6/2017	30090	<a href="#">Millî Eğitim Bakanlığı Eğitim Kurumları Sosyal Etkinlikler Yönetmeliği</a>
22/5/2017	7340796	<a href="#">Millî Eğitim Bakanlığı Aday Memurlarının Yetiştirilmelerine İlişkin Yönetmelik</a>
25/11/2016	29899	<a href="#">Millî Eğitim Bakanlığına Bağlı Resmi Okullarda Yatılılık, Bursluluk, Sosyal Yardımlar ve Okul Pansiyonları Yönetmeliği BKK-2016/9487</a>
17/4/2015	29329	<a href="#">Millî Eğitim Bakanlığı Öğretmenlerin Atama ve Yer Değiştirme Yönetmeliği</a>
11/9/2014	29116	<a href="#">Millî Eğitim Bakanlığı Taşıma Yoluyla Eğitime Erişim Yönetmeliği</a>
26/7/2014	29072	<a href="#">Millî Eğitim Bakanlığı Okul Öncesi Eğitim ve İlköğretim Kurumları Yönetmeliği</a>



18/6/2014	29034	<a href="#">Millî Eğitim Bakanlığına Bağlı Eğitim Kurumları Yönetici ve Öğretmenlerinin Norm Kadrolarına İlişkin Yönetmelik</a>
27/11/2012	28480	<a href="#">Millî Eğitim Bakanlığına Bağlı Okul Öğrencilerinin Kılık ve Kıyafetlerine Dair Yönetmelik</a>
9/2/2012	28199	<a href="#">Millî Eğitim Bakanlığı Okul-Aile Birliği Yönetmeliği</a>

## YÖNERGE

Yayın		Adı
Tarih	Sayı	
18/9/2018	16702389	<a href="#">Millî Eğitim Bakanlığı İlkokullarda Yetiştirme Programı Yönergesi</a>
5/6/2018	10943576	<a href="#">Okul İnternet Siteleri Yönergesi</a>
26/3/2018	6197771	<a href="#">Ortaöğretime Geçiş Yönergesi</a>
16/11/2017	19383997	<a href="#">Kütüphane Haftası Kutlama Yönergesi</a>
25/8/2017	12827610	<a href="#">Millî Eğitim Bakanlığı Eğitim Kurulları ve Zümreleri Yönergesi</a>
22/8/2017	12650927	<a href="#">Millî Eğitim Bakanlığı Eğitim Bölgeleri Yönergesi</a>
27/3/2017	4042083	<a href="#">Millî Eğitim Bakanlığı Okul Öncesi Eğitim ve İlköğretim Kurumları Standartları Uygulama Yönergesi</a>
12/8/2016	8649147	<a href="#">Millî Eğitim Bakanlığı Merkezî Sistem Sınav Yönergesi</a>
26/8/2014	3557646	<a href="#">Millî Eğitim Bakanlığı Okul Öncesi Eğitim ve İlköğretim Kurumları Çocuk Kulüpleri Yönergesi</a>
16/1/2013	34932	<a href="#">Millî Eğitim Bakanlığı İzin Yönergesi</a>

**MEVZUAT ANALİZİ**

Sıra No	Mevzuat Adı
1	<b>Atama</b>
	<ul style="list-style-type: none"><li>• MEB Norm Kadro Yönetmeliği</li><li>• MEB Öğretmenlerinin Atama ve Yer Değiştirme Yönetmeliği</li><li>• MEB Eğitim Kurumları Yöneticilerinin Atama</li></ul>
2	<b>Ödül, Sicil ve Disiplin</b>
	<ul style="list-style-type: none"><li>• 657 Sayılı Devlet Memurları Kanunu</li><li>• Millî Eğitim Bakanlığı Personeline Başarı, Üstün Başarı Belgesi ve Ödül Verilmesine Dair Yönerge</li></ul>
3	<b>Okul Yönetimi</b>
	<ul style="list-style-type: none"><li>• 1739 Sayılı Milli Eğitim Temel Kanunu</li><li>• Okul Öncesi Eğitim ve İlköğretim Kurumları Yönetmeliği</li><li>• Okul-Aile Birliği Yönetmeliği</li><li>• MEB Yönetici ve Öğretmenlerinin Ders ve Ek Ders Saatlerine İlişkin Yönetmelik</li><li>• Taşınır Mal Yönetmeliği</li></ul>
4	<b>Eğitim ve Öğretim</b>
	<ul style="list-style-type: none"><li>• MEB Eğitim Kurulları ve Zümreleri Yönergesi</li><li>• MEB Eğitim Öğretim Çalışmalarının Planlı Yürütülmesine İlişkin Yönerge</li><li>• MEB Öğrencileri Yetiştirme Kursları Yönergesi</li><li>• Millî Eğitim Bakanlığı Ders Kitapları ve Eğitim Araçları Yönetmeliği</li><li>• Öğrencilerin Ders Dışı Eğitim ve Öğretim Faaliyetleri Hakkında Yönetmelik</li></ul>
5	<b>Mühür, Yazışma, Arşiv</b>
	<ul style="list-style-type: none"><li>• Resmi Yazışmalarda Uygulanacak Usul ve Esaslar Hakkında Yönetmelik</li><li>• MEB Arşiv Hizmetleri Yönetmeliği</li><li>• Resmi Mühür Yönetmeliği</li></ul>
6	<b>Rehberlik ve Sosyal Etkinlikler</b>
	<ul style="list-style-type: none"><li>• Rehberlik Hizmetleri Yönetmeliği</li><li>• MEB Eğitim Kurumları Sosyal Etkinlikler Yönetmeliği</li><li>• MEB Bayrak Törenleri Yönergesi</li><li>• Okul Spor Kulüpleri Yönetmeliği</li><li>• MEB Okul Kütüphaneleri Yönetmeliği</li></ul>
7	<b>Öğrenci İşleri</b>
	<ul style="list-style-type: none"><li>• MEB Demokrasi Eğitimi ve Okul Meclisleri Yönergesi</li><li>• Okul Servis Araçları Hizmet Yönetmeliği</li><li>• İYEP Yönergesi</li></ul>
8	<b>Personel İşleri</b>
	<ul style="list-style-type: none"><li>• MEB Personeli izin Yönergesi</li><li>• Kamu Kurum ve Kuruluşlarında Çalışan Personelin Kılık Kıyafet Yönetmeliği</li><li>• Memurların Hastalık Raporlarını Verecek Hekim ve Sağlık Kurulları Hakkında Yönetmelik</li><li>• MEB Personeli Görevde Yükselme ve Unvan Değişikliği Yönetmeliği</li></ul>
9	<b>İsim ve Tanıtım</b>
	<ul style="list-style-type: none"><li>• MEB Kurum Tanıtım Yönetmeliği</li><li>• Millî Eğitim Bakanlığına Bağlı Kurumlara Ait Açma, Kapatma ve Ad Verme Yönetmeliği</li></ul>

## 2.4 Üst Politika Belgeleri Analizi

Üst politika belgeleri;

- 12. Kalkınma Planı
- Cumhurbaşkanlığı Programı,
- Orta Vadeli Program,
- Cumhurbaşkanlığı Yıllık Programı,
- Millî Eğitim Bakanlığı Stratejik Planı,
- İl Millî Eğitim Müdürlüğü Stratejik Planı,
- İlçe Millî Eğitim Müdürlüğü Stratejik Planı

*Tablo 2. Üst Politika Belgeleri Analizi Tablosu*

Üst Politika Belgesi	İlgili Bölüm/Referans	Verilen Görevler/İhtiyaçlar
1	On İkinci Kalkınma Planı	Fikrî Mülkiyet Hakları, Eğitim, Çocuk, Gençlik, Engelli Hizmetleri, Kültür ve Sanat, Spor, Afet Yönetimi
2	Cumhurbaşkanlığı Programı	Fikri Mülkiyet Hakları, Eğitim, Çocuk, Gençlik, Engelli Hizmetleri, Kültür ve Sanat
3	Orta Vadeli Program	Afet Yönetimi, Dijital Dönüşüm
4	Millî Eğitim Bakanlığı Stratejik Planı	Temel amaç, hedef ve performans göstergelerinin belirlenmesi
5	İl Millî Eğitim Müdürlüğü Stratejik Planı	Temel amaç, hedef ve performans göstergelerinin belirlenmesi
6	İlçe Millî Eğitim Müdürlüğü Stratejik Planı	Temel amaç, hedef ve performans göstergelerinin belirlenmesi

## 2.5 Faaliyet Alanları ile Ürün/Hizmetlerin Belirlenmesi

Tablo 3. Faaliyet Alanlar/Ürün ve Hizmetler Tablosu

Faaliyet Alanı	Ürün/Hizmetler
<b>Öğretim-eğitim faaliyetleri</b>	<b>Öğrenci İşleri</b> Kayıt-nakil işleri Devam-devamsızlık Sınıf geçme Sınav hizmetleri
<b>Rehberlik faaliyetleri</b>	Öğrencilere rehberlik yapmak Velilere rehberlik etmek Rehberlik faaliyetlerini yürütmek
<b>Sosyal faaliyetler</b>	Çeşitli Sosyal Etkinlikler Öğrenci Gezileri Öğretmenler Sosyal Etkinlikleri Bayramlar-Belirli Gün ve Haftalarla İlgili törenler
<b>Sportif faaliyetler</b>	Futbol Atletizm Voleybol Basketbol vb...
<b>Kültürel ve sanatsal faaliyetler</b>	Çeşitli Kültürel Etkinlikler Resim yarışmaları Şiir Okuma günleri
<b>İnsan kaynakları faaliyetleri (mesleki gelişim faaliyetleri, personel etkinlikleri...)</b>	Personel Terfi-İzin-Ücret-Maaş İşlemleri Hizmet Birleştirme işlemleri Personel işleri Doğum- ölüm vb. yardım evrakları düzenlenmesi Hizmet içi eğitim çalışmalarının düzenlenmesi.
<b>Okul aile birliği faaliyetleri</b>	Sosyal faaliyetlerin düzenlenmesi Okul İhtiyaçlarının karşılanmasına yönelik çalışmalar Kermes Çalışmaları Sosyal yardım çalışmaları

## 2.6 Paydaş Analizi

Paydaş analizi kapsamında, öncelikle paydaşlar belirlenerek iç ve dış paydaş olarak tasnif edilmiştir. Katılımcılığı artırmak ve paydaş görüşlerini plana yansıtabilmek amacıyla anket uygulaması, mülakat, atölye çalışması ve toplantılardan yararlanılmıştır.

*Tablo 4. Paydaş Sınıflandırma ve Önceliklendirme Tablosu*

<b>PAYDAŞLAR</b>	<b>İÇ PAYDAŞ</b>	<b>DIŞ PAYDAŞ</b>	<b>ÖNCELİĞİ</b> (5 Yüksek Öncelik -1 Düşük Öncelik)
Millî Eğitim Bakanlığı		X	
Valilik		X	
İl Millî Eğitim Müdürlüğü		X	
Kaymakamlık		X	
İlçe Millî Eğitim Müdürlüğü		X	
Öğretmenler	X		
Öğrenciler	X		
Veliler		X	
Okul Aile Birliği	X		
Diğer çalışanlar	X		
Gemlik Belediyesi		X	
Güvenlik Güçleri (Emniyet, Jandarma)		X	
Muhtarlık		X	
Sivil Toplum Kuruluşları		X	

Paydaş anketlerine ilişkin ortaya çıkan temel sonuçlar şu şekildedir:

**Öğrenci Anketi Sonuçları:**

Sıra No	MADDELER	KATILMA DERECEŚİ				
		Kesinlikle Katılmıyorum	Katılmıyorum	Kararsızım	Katılmıyorum	Kesinlikle Katılmıyorum
1	Okulumu seviyorum.	%50,9	%38,2	%4,5	%3,6	%2,7
2	Okulumda kendimi güvende hissediyorum.	%39,1	%33,7	%9,1	%6,4	%8,2
3	Okulumun içi ve bahçesi temizdir.	%16,5	%35,8	%25,7	%16,5	%5,5
4	Öğretmenim adildir.	%50,5	%33	%6,4	%2,8	%7,3
5	Öğretmenim benimle ilgileniyor.	%50,9	%31,8	%6,4	%3,6	%7,3
6	Yardıma ihtiyacım olursa öğretmenim bana yardım eder.	%58,2	%30	%4,5	%0,9	%6,4
7	Öğretmenim derse katılmamı sağlar.	%46,8	%45	%1,8	%1,8	%4,6
8	Öğretmenim dersleri farklı araçlar kullanarak anlatır.	%37	%40,7	%11,1	%7,4	%3,7
9	Okul kantininde yeterli ve sağlıklı yiyecekler var.	%9,1	%18,2	%27,3	%19,1	%26,4
10	Okulda ders dışı eğlenceli etkinlikler var.	%38,2	%40,9	%4,5	%7,3	%9,1
11	Teneffüslerde ihtiyaçlarımı giderebiliyorum.	%30	%54,5	%6,4	%1,8	%7,3
12	Öğretmenim her gün beni çok çalıştırıyor.	%21,3	%40,7	%14,8	%14,8	%8,3

**Öğretmen Anketi Sonuçları:**

Sıra No	MADDELER	KATILMA DERECEŚİ					
		Kesinlikle Katılıyorum	Katılıyorum	Kararsızım	Katılmıyorum	Kesinlikle Katılmıyorum	
1	Okulun misyonu ve vizyonunu tam olarak anlıyorum.	%57,7	%38,5	%0	%3,8	%0	
2	Okulda eğitim ve yönetim kalitesi sürekli olarak gelişiyor.	%65,4	%26,9	%0	%7,7	%0	
3	Okul temiz ve hijyeniktir.	%38,5	%50	%7,7	%3,8	%0	
4	Okul, öğrencilerin ve personelin güvenliğini sağlamak için uygun güvenlik önlemleri alır.	%53,8	%42,3	%3,8	%15,4	%7,7	
5	Okul, yeni kabul edilen öğrencilere uygun desteği sağlar.	%53,8	%42,3	%0	%3,8	%0	
6	Okulumuz mesleki yeterliliğimi geliştirmek için eğitim fırsatları sunuyor.	%50	%34,6	%11,5	%3,8	%0	
7	Okul yönetimimiz öğretmenleri etkin bir şekilde yönlendirir.	%69,2	%26,9	%0	%3,8	%0	
8	Okulumuz, öğrencilerin öğrenme ilgisini uyandıracak bir öğrenme ortamı oluşturmuştur.	%57,7	%34,6	%3,8	%3,8	%0	
9	Etkili bir öğretmen olmak için ihtiyaç duyduğum kaynaklara erişimim var.	%53,8	%34,6	%7,7	%3,8	%0	
10	Bana sunulan kaynakları kullanmak için gerekli eğitime sahibim.	%57,7	%34,6	%3,8	%3,8	%0	
11	Okulumuzun, farklı ihtiyaçları olan öğrencileri desteklemek için etkin bir politikası vardır.	%53,8	%26,9	%11,5	%7,7	%0	
12	Okulumuz müfredat uygulamasını etkin bir şekilde izler.	%61,5	%34,6	%0	%0	%3,8	
13	Okulumuz, velilere uygun etkinlikler düzenlemektedir.	%57,7	%38,5	%0	%0	%3,8	
14	Diğer öğretmenlerle iş birliği yaparım.	%76,9	%15,4	%0	%3,8	%3,8	
15	Okul personeli arasında dostane bir ilişki sürdürülür.	%76,9	%15,4	%3,8	%0	%3,8	
16	Takım ruhumuz ve moralimiz yüksek.	%84,6	%7,7	%3,8	%0	%3,8	

17	Okulumuza aidiyet hissediyorum.	%84,6	%11,5	%0	%0	%3,8
----	---------------------------------	-------	-------	----	----	------

### Veli Anketi Sonuçları:

Sıra No	MADDELER	KATILMA DERECEŚİ				
		Kesinlikle Katılıyorum	Katılıyorum	Kararsızım	Katılmıyorum	Kesinlikle Katılmıyorum
1	Okulun misyonu ve vizyonunu tam olarak anlıyorum.	%21,1	%55,3	%16,3	%4,2	%3,2
2	Okulda eğitim ve yönetim kalitesi sürekli olarak gelişiyor.	%24,2	%43,7	%14,2	%11,6	%6,3
3	Okul temiz ve hijyeniktir.	%13,5	%36,3	%25,4	%13,5	%11,4
4	Okul, öğrencilerin ve personelin güvenliğini sağlamak için uygun güvenlik önlemleri alır.	%14,6	%42,2	%21,4	%8,3	%13,5
5	Okul, yeni kabul edilen öğrencilere uygun desteği sağlar.	%20,2	%62,2	%13,5	%1	%3,1
6	Okul, çocuğumun okumaya olan ilgisini geliştirmesine yardımcı olabilir.	%29,5	%54,9	%8,8	%2,6	%4,1
7	Okul çocuğumun öğrenme ilgisini güçlendiriyor.	%30,1	%52,8	%8,3	%5,2	%3,6
8	Okul çocuğumun ahlaki gelişimini teşvik edebilir.	%23,6	%54,5	%11,5	%5,2	%5,2
9	Okulda kullanılan değerlendirme yöntemleri çocuğumun gelişimini tüm yönleriyle anlamama yardımcı oluyor.	%20,5	%52,1	%19,5	%6,8	%1,1
10	Okul, çocuğumun öğrenme performansı ve gelişimi hakkında beni iyi bilgilendiriyor.	%24	%49	%14,1	%8,9	%4,2
11	Okul çocuğuma duygusal rahatsızlık ve öğrenme güçlükleri ile karşılaştığında yeterli desteği ve rehberlik sağlar.	%21,9	%53,1	%16,1	%4,2	%4,7
12	Öğretmenlerin benimle iletişim kurma yöntemlerinden memnunum.	%45,1	%42	%6,2	%1,6	%5,2
13	Herhangi bir problem durumunda müdür endişelerime cevap veriyor.	%36,8	%45,6	%11,4	%1	%5,2
14	Okulda, velilerin ihtiyaçlarına uygun eğitim faaliyetleri düzenlenir.	%21,5	%53,4	%13,1	%6,8	%5,2

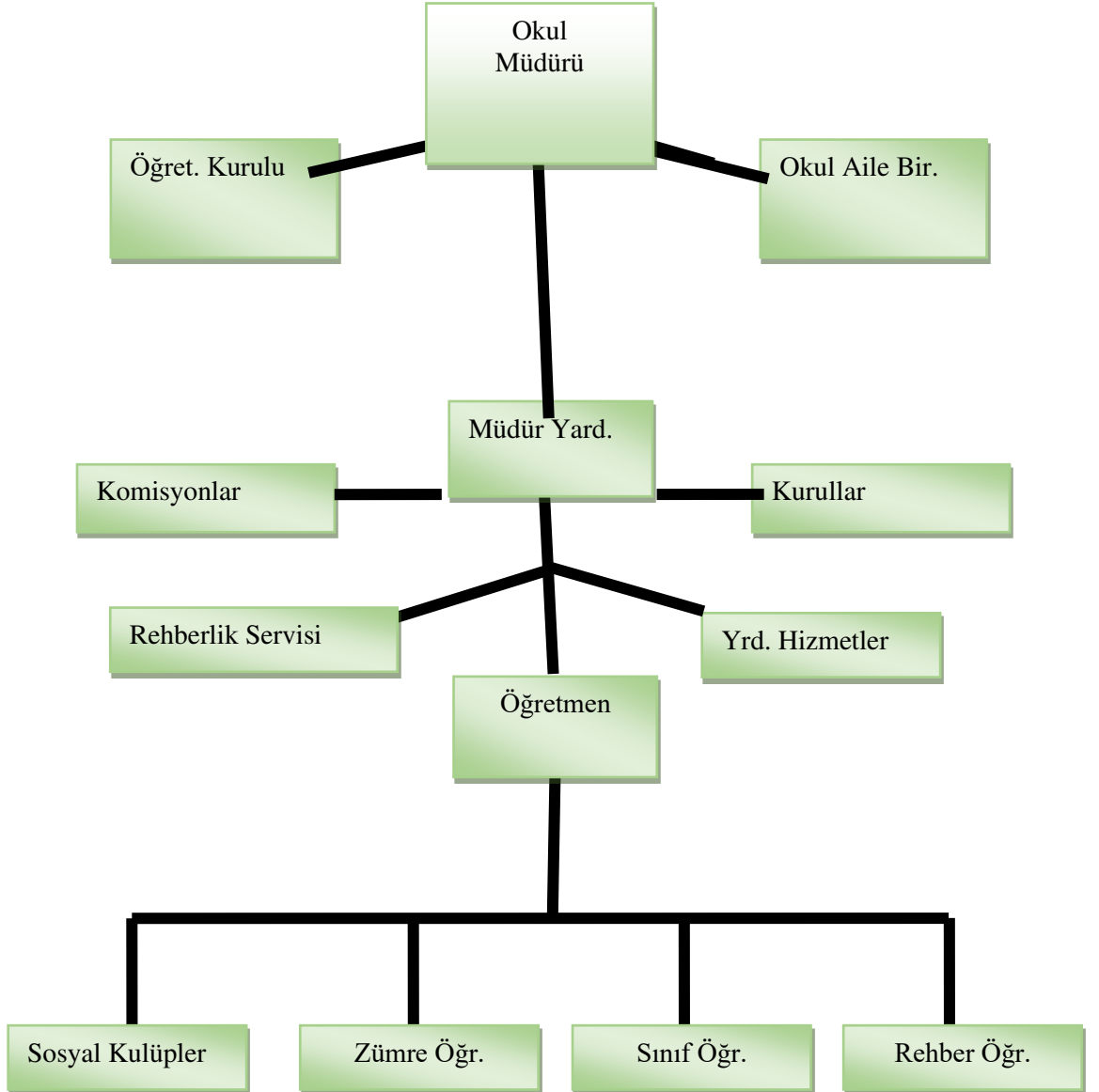


<b>15</b>	Okul, çocukların gelişimini desteklemek için velilerle iyi bir ilişki kurar.	%25,4	%53,9	%12,4	%4,7	%3,6
<b>16</b>	Okul, aktif veli katılımını teşvik eder.	%20,4	%55,5	%15,7	%3,7	%4,7
<b>17</b>	Okulun veli etkinliklerine aktif olarak katılırım.	%23,7	%53,2	%13,2	%7,9	%2,1
<b>18</b>	Bir veli olarak okula aidiyet hissediyorum.	%21,1	%50	%20	%4,7	%4,2
<b>19</b>	Çocuğumun ev ödevlerini tamamlamasını sağlarım.	%56,5	%38,9	%0,5	%1,6	%2,6
<b>20</b>	Çocuğumu okumaya teşvik ederim.	%60,4	%36,5	%1	%0,5	%1,6
<b>21</b>	Çocuğumun her gün okula gitmesini sağlarım.	%61,5	%34,9	%1,6	%1	%1
<b>22</b>	Çocuğumun eğitiminde aktif bir ortağım.	%59,4	%36,5	%2,1	%0,5	%1,6

## 2.7 Kuruluş İçi Analiz

Bu bölümde; teşkilat yapısı, insan kaynaklarının yetkinlik düzeyi, kurum kültürü, teknoloji ve bilişim altyapısı, fiziki ve mali kaynaklara ilişkin analizlere yer verilmiştir.

### 2.7.1 Teşkilat Şeması



## 2.7.2 İnsan Kaynakları

Bu bölümde; okulumuz personeline ilişkin nicel veriler ile personelin sahip olduğu niteliklerin analizi yapılmıştır.

Okul/kurumda çalışanlar ve görevleri belirlenir. Ayrıca;

- Kurumun sahip olduğu toplam norm kadro sayısı,
- Çalışan toplam personel sayısı,
- İhtiyaç duyulan branşlar ve ihtiyaç sayısı,
- Buna bağlı olarak yapılan istihdam sayısı,
- Personelin nasıl atandığı,
- Varsa geçici personelin alındığı kaynağı,
- Kadrosu olmayıp da sözleşmeli çalıştırılan personelin sayısı,
- Eğitim düzeyi, gönüllü olarak aldığı diğer görevler,
- Okul/kuruma son -en az- iki yılda gelen giden personel sayısı mümkün ise neden okul/kurumdan tayin istedikleri,
- Ortalama okulda çalışma yılı,
- Ortalama hizmet içi eğitim saati,
- Çalışana verilen ödül ve ceza sayısı gibi hususlar tablo hâlinde düzenlenebilir.
- Okul/kurumda çalışan yönetici, öğretmen, diğer personelin görevlerinin neler olduğu belirlenmelidir.

*Tablo 5. Mevcut Yönetici Bilgileri*

2024 Yılı Kurumdaki Mevcut Yönetici Sayısı				
Sıra No	Görevi	Erkek	Kadın	Toplam
1	Müdür	1	0	1
2	Müdür Yrd.	1	0	1

Kurum Yöneticilerinin Eğitim Durumu		
Eğitim Düzeyi	2019 Yılı İtibari İle	
	Kişi Sayısı	%
ÖnLisans	0	0
Lisans	1	50
Yüksek Lisans	1	50



**Tablo 9. Okul/kurum Rehberlik Hizmetleri**

Mevcut Kapasite				Mevcut Kapasite Kullanımı ve Performans					
Rehber Öğretmen Norm Sayısı	Görev Yapan Rehber Öğretmen Sayısı	İhtiyaç Duyulan Rehber Öğretmen Sayısı	Görüşme Odası Sayısı	Danışmanlık Hizmeti Alan			Rehberlik Hizmetleri ile İlgili Düzenlenen Eğitim/Paylaşım Toplantısı vb. Faaliyet Sayısı		
				Öğrenci Sayısı	Öğretmen Sayısı	Veli Sayısı	Öğretmenlere Yönelik	Öğrencilere Yönelik	Velilere Yönelik
1	2	0	1	97	22	62	6	17	11

### 2.7.3 Teknolojik Düzey

Okulumuzun teknolojik altyapısı ve teknolojiyi kullanabilme düzeyine ilişkin analizi yapılmıştır.

*Tablo 10. Teknolojik Araç-Gereç Durumu*

Araç-Gereçler	Mevcut Durum	İhtiyaç
Akıllı Tahta	23	0
Fotokopi Makinesi	4	0
Projeksiyon Cihazı	1	0
Masaüstü Bilgisayar	9	1
Dizüstü Bilgisayar	2	2
Renkli Yazıcı	2	0
Lazer Yazıcı	2	0
İnternet	Vdsl	Fiber

*Tablo 11. Fiziki Mekân Durumu*

Fiziki Mekân	Var	Yok	Adedi	İhtiyaç
Öğretmen Çalışma Odası	X		1	0
Ekipman Odası	X		1	1
Kütüphane	X		1	0
Rehberlik Servisi	X		1	0
Resim Odası		X	0	1
Müzik Odası		X	0	1
Çok Amaçlı Salon	X		1	0
Spor Salonu	X		1	0

## 2.7.4 Mali Kaynaklar

Okul/Kurumun mali kaynak analizi aşağıda belirtilmiştir.

*Tablo 12. Kaynak Tablosu*

<b>Kaynaklar</b>	<b>2023</b>	<b>2024</b>	<b>2025</b>	<b>2026</b>	<b>2027</b>	<b>2028</b>
Genel Bütçe	68000	102000	153000	229000	343000	514000
Okul Aile Birliği	34000	51000	76000	114000	171000	256000
Özel İdare						
Kira Gelirleri	33000	49000	73000	109000	163000	244000
Döner Sermaye						
Dış Kaynak/Projeler						
Diğer						
<b>TOPLAM</b>	<b>135000</b>	<b>202000</b>	<b>302000</b>	<b>452000</b>	<b>678000</b>	<b>1014000</b>

*Tablo 13. Gelir-Gider Tablosu*

<b>YILLAR</b>	<b>2021</b>		<b>2022</b>		<b>2023</b>	
<b>HARCAMA KALEMLERİ</b>	<b>GELİR</b>	<b>GİDER</b>	<b>GELİR</b>	<b>GİDER</b>	<b>GELİR</b>	<b>GİDER</b>
Temizlik				6000		14834
Küçük Onarım		890		26000		46263
Bilgisayar Harcamaları				3750		4286
Büro Makinaları Harcamaları		13645				
Telefon						
Sosyal Faaliyetler		310		2268		3389
Kırtasiye		3924		24457		33126
<b>GENEL TOPLAM</b>		<b>18269</b>		<b>62475</b>		<b>101898</b>

## 2.7.5 İstatistiki Veriler

Okul/kurumla ilgili her türlü sayısal veriler geriye dönük olarak (en az 3 yıllık) verilir. İstatistiki veriler kapsamında incelenecek hususlar;

- Öğrenci durumu (genel mevcut, ortalama sınıf mevcudu, mevcudu en fazla olan ve en az olan sınıf mevcudu sayısı, kaynaştırma eğitimine tabi öğrenci sayısı vs.)
- Öğrenci kursları (kurs açılan dersler, katılan öğrenci sayısı, görev alan öğretmenlerin sayısı, kursun akademik başarıya olan katkısı vs.)
- Okul/kurumun akademik başarısı (ulusal düzeyde yapılan sınavlarda başarı sağlayan öğrenci sayısı ve mevcuda oranı, il başarı sırası, sınıfını doğrudan geçen öğrenci sayısı/oranı, sınıf tekrarı yapan öğrenci sayısı/oranı vb.)
- Okul/kurumda yapılan sosyal faaliyetlerin (kutlamalar, anma günü, kermes vb.) neler olduğu, bunlarda görev alan öğretmen, öğrenci velilerin sayısı, katılım oranı belirtilir.
- Okul/kurumda yapılan kültürel faaliyetlerin (gezi, sergi vb.) neler olduğu; kültürel faaliyetlerde görev alan öğretmen, öğrenci velilerin sayısı, katılım oranı belirtilir.
- Okul/kurumun bilimsel araştırmaları (Okulun paydaşlarınca yapılan bilimsel araştırmalar belirtilir.),
- Okul/kurumun bilimsel yayınları (Okul/kurum ya da okul paydaşlarınca yayımlanan kitap, makale vb. bilimsel yayımlardan bahsedilir.),
- Spor kulübü faaliyetleri (Hangi branşlarda takım oluşturulduğu, antrenör sayısı, lisanslı öğrenci sayısı, bu alanda kazanılan başarılar, mezun olduktan sonra spora devam eden öğrenci sayısı vb. belirtilir.),
- Öğrenci devam durumu (öğrencilerin devamsızlık ortalaması, önceki yılda devamsızlıktan kalan öğrenci sayısı, bu yıl sürekli devamsızlık yapan öğrenci sayısı, önceden devamsız olup da devamı sağlanan öğrenci sayısı),
- Sosyal kulüplerin çalışması (kurulan sosyal kulüpler ve bunların gerçekleştirdiği projeler),
- Personel devam durumu (personelin sevk alma durumu, zorunlu izinler hariç alınan izin süreleri, sevk alma sıklığı-haftalık sevk sayısı-alınan rapor sayısı),
- Rehberlik hizmetleri (yararlanan öğrenci sayısı ve diğer faaliyetleri),
- Engelli öğrenciler için kolaylaştırıcı çalışmalar (engelli öğrencilerin sayısı ve engel çeşitleri ile bunların yaşamını kolaylaştırmak için alınan önlemler),
- Okulun dış çevre (MEB, belediye, AB, TÜBİTAK, MEM) tarafından düzenlenen faaliyet ve projelere katılma ve bu projelerden yararlanma durumu,
- Okul/kuruma ulaşım,
- Fiziki mekânlar (Spor salonu, çok amaçlı salon, BTS, laboratuvar, sınıflar, idari odalar, öğretmenler odası vs. kullanıma uygunluğu, kullanılma sıklığı, binanın dış ve iç ses yalıtımı, danışma, ziyaretçi odası vs. belirtilmelidir.),
- Kantin, yemekhane (kantinin işletilme biçimi, ihtiyacı karşılama düzeyi, okula getirisi, öğrencilerin dışarı gitmesini önleme durumu, faydaları), Isınma durumu (okulun nasıl ısıtıldığı, yakıt türü, ısınmanın tam sağlanıp sağlanmadığı, sağlanamıyorsa nedenleri, kalorifer görevlisinin eğitimi, belgesi),



- Sivil savunma alıřmaları (yangın tertibatı, yangın tp, ikaz alarm zili, elektrik tertibatının kontrol, baca temizliđi, kalorifer kazanın temizliđi, sivil savunma tatbikatı vs.),
- Diđer ara ve gereler (Okulda bulunan ders araları genel olarak belirtilir etkin kullanımı ile ilgili yapılan alıřmalar ifade edilir.),
- Okul/kurumun yaptıđı benzer okullarda olmayan ya da nclđn okulun yaptıđı diđer okullara da rnek olan alıřmalar, evreye bu okuldan yayılan bařarılı uygulamalar,
- Okul/kurumun iř birliđi yaptıđı kurum ya da kiřiler, okulda ya da okulca dzenlenen panel, konferans vb. sunumlar,
- Okul/kurumun nclk ettiđi iyi iřler, organizasyonlar, aldıđı dller belirtilir.

## 2.8 Çevre Analizi (PESTLE)

Çevre analiziyle okul/kurum üzerinde etkili olan veya olabilecek politik, ekonomik, sosyo-kültürel, teknolojik, yasal çevresel dış etkenlerin tespit edilmesi amaçlanmıştır.

*Tablo 14 PESTLE Analiz Tablosu*

Politik-Yasal etkenler	Ekonomik etkenler
<ul style="list-style-type: none"><li>• Milli Eğitim Bakanlığı ve İl ve İlçe Milli Eğitim Müdürlüğü 2024-2028 Stratejik Planlarının incelenmesi</li><li>• Yasal yükümlülüklerin belirlenmesi</li><li>• Personelin yasal hak ve sorumlulukları</li><li>• Oluşturulması gereken kurul ve komisyonlar.</li><li>• Okul çevresindeki politik durum</li><li>• Öğrencilerin değişik ihtiyaçlarına, doğal yeteneklerine ve ilgi alanlarına odaklanması</li><li>• Okulumuzun bulunduğu çevrenin, eğitime-öğretime erişebilirlik hakkında zorunlu eğitimi aşan beklentileri</li></ul>	<ul style="list-style-type: none"><li>• Okulun bulunduğu çevrenin genel gelir durumu</li><li>• Okulun gelirini arttırıcı unsurlar</li><li>• Okulun giderlerini arttıran unsurlar</li><li>• Tasarruf sağlama imkânları</li><li>• İşsizlik durumu</li><li>• Mal-ürün ve hizmet satın alma imkânları</li><li>• Kullanılabilir gelir</li><li>• Velilerin sosyoekonomik düzeyi</li><li>• Bilginin, refaha ve mutluluğa ulaşmada itici güç olarak belirmesi</li><li>• Toplum kavramında, internet kullanımı sonucunda meydana gelen değişiklikler</li><li>• Çalışanlarda değişik becerilerin ve daha fazla esnekliğin aranmasına yol açan küreselleşme ve rekabetin gittikçe arttığı ekonomi</li><li>• İstihdamda geleneksel alanlardan bilgi ve hizmet sektörüne kayış</li></ul>
Sosyokültürel etkenler	Teknolojik etkenler
<ul style="list-style-type: none"><li>• Kariyer beklentileri</li><li>• Ailelerin ve öğrencilerin bilinçlenmeleri</li><li>• Aile yapısındaki değişimler(geniş aileden çekirdek aileye geçiş, erken yaşta evlenme vs.)</li><li>• Nüfus artışı</li><li>• Göç</li><li>• Nüfusun yaş gruplarına göre dağılımı</li><li>• Doğum ve ölüm oranları</li><li>• Hayat beklentilerindeki değişimler (Hızlı para kazanma hırısı, lüks yaşama düşkünlük, kırsal alanda kentsel yaşam)</li><li>• Göçler dolayısıyla artan mahallemizdeki okul çağı öğrenci sayısı</li><li>• Birçok geleneksel sosyal yapının etkisinin azalması</li></ul>	<ul style="list-style-type: none"><li>• Milli Eğitim Bakanlığı teknoloji kullanım durumu,</li><li>• e- devlet uygulamaları</li><li>• e-okul, eba, ÖBA internet olanakları</li><li>• Okulun sahip olmadığı teknolojik araçlar bunların kazanılma ihtimali</li><li>• Çalışan ve öğrencilerin teknoloji kullanım kapasiteleri,</li><li>• Öğrenci ve çalışanların sahip olduğu teknolojik araçlar</li><li>• Teknoloji alanındaki gelişmeler</li><li>• Okulun yeni araçlara sahip olma imkânları</li><li>• Teknolojinin eğitimde kullanım,</li><li>• Teknolojinin ilerlemesinin, yayılmasının ve benimsenmesinin artması</li></ul>

## Çevresel Etkenler

- Çevrenin korunması ve çevre kirliliğinin önlenmesi
- Çevre korunmasına ve kirliliğine ilişkin karar ve önlemlerin alınması
- Çevre sorunlarının önlenmesi ve sınırlandırılması
- En elverişli teknoloji ve yöntemlerin seçilip ve uygulanması
- Çevrenin korunması ve kirlenmenin önlenmesi konusunda alınacak tedbirlerin bir bütünlük içinde tespiti ve uygulanması
- Doğal afetler (deprem kuşağında bulunma, Covid 19, kene vakaları vb.)

## 2.9 Güçlü ve Zayıf Yönler ile Fırsatlar ve Tehditler (GZFT) Analizi

Okulumuzun temel istatistiklerinde verilen okul künyesi, çalışan bilgileri, bina bilgileri, teknolojik kaynak bilgileri ve gelir gider bilgileri ile paydaş anketleri sonucunda ortaya çıkan sorun ve gelişime açık alanlar iç ve dış faktör olarak değerlendirilerek GZFT tablosunda belirtilmiştir. Dolayısıyla olguyu belirten istatistikler ile algıyı ölçen anketlerden çıkan sonuçlar tek bir analizde birleştirilmiştir.

Kurumun güçlü ve zayıf yönleri donanım, malzeme, çalışan, iş yapma becerisi, kurumsal iletişim gibi çok çeşitli alanlarda kendisinden kaynaklı olan güçlülükleri ve zayıflıkları ifade etmektedir ve ayırında temel olarak okul müdürü/müdürlüğü kapsamında bakılarak iç faktör ve dış faktör ayrımı yapılmıştır.

*Tablo 15 GZFT Analizi*

İç Çevre	
Güçlü Yönler	Zayıf Yönler
Çalışanların genç, dinamik, istekli ve yeterlilik seviyeleri yüksek olması.	Nakil gelen ve giden öğrenci sayısının fazla olması.
Sınıf mevcutlarının eğitim için ideal sayılarda olması	Bazı velilerin öğrenci ve okullara karşı ilgisiz olması
Yeterli destek personelin bulunması.	Sınıf alanlarının yeterince geniş olmaması
Tüm sınıflarda etkileşimli tahta olması ve bunların öğretmen ve öğrencilerce etkin bir şekilde kullanılması,	
Tam gün eğitim uygulamasının olması.	
Velilerle iyi iletişimin olması ve velilerin öğretmen, yöneticilere duyduğu güven.	
Öğrencilerin devamsızlık oranının düşük olması.	
Okulumuzun güvenlik kameraları ile 24 saat kayıt altında olması.	
Öğretmen, yönetici iş birliğinin güçlü olması.	
Kadrolu rehber öğretmenin bulunması	

Dış Çevre	
Fırsatlar	Tehditler
Mülki İdare, Yerel Yönetim ve Sivil Toplum Kuruluşlarının eğitime desteği.	Gemlik ilçesi kozmopolitik bir yapıya sahip olup velilerimizde çeşitli eğitim ve kültür seviyesindedir. Bu nedenle bazı velilerimiz eğitim konusunda öğrencilere yeterli desteği sağlayamamaktadır.
Etkileşimli tahta, bilgisayar gibi donanımların mevcuda yeterli olması.	Parçalanmış ailelerden gelen öğrencilerimizin rehberlik desteğine ihtiyaçları vardır. Parçalanmış aile sayımız gün geçtikçe artmaktadır.
Kurumsal ağ sistemlerinin (MEBBİS, e-okul, DYS, KBS vb.) etkin kullanımı	
Okul çevresinde sektörel(tarım, sanayi, ihracat ve ithalat ürünleri) çeşitliliğinin fazla olması	
Okulumuzda düzenlenen sosyal faaliyetlere öğrenci ve velilerden istenen düzeyde katılım alınmaktadır.	
Okulumuz yeni binası çevre düzenlemesi ile çevresinde örnek olabilecek avantajlı bir konumdadır.	

## 2.10 Tespit ve İhtiyaçların Belirlenmesi

Gelişim ve sorun alanları analizi ile GZFT analizi sonucunda ortaya çıkan sonuçların planın geleceğe yönelim bölümü ile ilişkilendirilmesi ve buradan hareketle hedef, gösterge ve eylemlerin belirlenmesi sağlanmaktadır.

Gelişim ve sorun alanları ayrımında eğitim ve öğretim faaliyetlerine ilişkin üç temel tema olan Eğitime Erişim, Eğitimde Kalite ve kurumsal Kapasite kullanılmıştır. Eğitime erişim, öğrencinin eğitim faaliyetine erişmesi ve tamamlamasına ilişkin süreçleri; Eğitimde kalite, öğrencinin akademik başarısı, sosyal ve bilişsel gelişimi ve istihdamı da dâhil olmak üzere eğitim ve öğretim sürecinin hayata hazırlama evresini; Kurumsal kapasite ise kurumsal yapı, kurum kültürü, donanım, bina gibi eğitim ve öğretim sürecine destek mahiyetinde olan kapasiteyi belirtmektedir.

Eğitime Erişim	Eğitimde Kalite	Kurumsal Kapasite
Okullaşma Oranı	Akademik Başarı	Kurumsal İletişim
Okula Devam/ Devamsızlık	Sosyal, Kültürel ve Fiziksel Gelişim	Kurumsal Yönetim
Okula Uyum, Oryantasyon	Sınıf Tekrarı	Bina ve Yerleşke
Özel Eğitime İhtiyaç Duyan Bireyler	İstihdam Edilebilirlik ve Yönlendirme	Donanım
Yabancı Öğrenciler	Öğretim Yöntemleri	Temizlik, Hijyen
Hayat boyu Öğrenme	Ders araç gereçleri	İş Güvenliği, Okul Güvenliği
		Taşıma ve servis

Gelişim ve sorun alanlarına ilişkin GZFT analizinden yola çıkılarak saptamalar yapılırken yukarıdaki tabloda yer alan ayırmada belirtilen temel sorun alanlarına dikkat edilmesi gerekmektedir.

## Gelişim ve Sorun Alanlarımız

<b>1.TEMA: EĞİTİM VE ÖĞRETİME ERİŞİM</b>	
<b>1</b>	Okulun kayıt bölgesindeki zorunlu eğitime tabi bütün öğrencilerin okula kayıtlarının alınmasını sağlamak.
<b>2</b>	Okul öncesi eğitimden kayıt bölgemizdeki tüm bireyleri olabildiğince faydalandırmak.
<b>3</b>	Okul öğrencilerinin uygun eğitim-öğretim ortamlarında, akademik süreçlerinin devam ettirilmesini ve tamamlanmasını sağlayacak imkânlar hazırlamak.
<b>4</b>	Özel eğitime ihtiyaç duyan bireyler için gerekli yönlendirmelerin yapılmasını sağlamak.
<b>5</b>	Okula devam/devamsılık
<b>6</b>	Kaynaştırma öğrencilerinin okula uyum ve oryantasyonlarını sağlamak.

<b>2.TEMA: EĞİTİM VE ÖĞRETİMDE KALİTE</b>	
<b>1</b>	Öğrencilerimizin akademik başarılarını arttırmak için gerekli çalışmaların yapılması.
<b>2</b>	Öğrencilerimizin iyi birer meslek sahibi olabilmeleri için gerekli yönlendirmelerin yapılması.
<b>3</b>	Öğrencilerimizin sosyal, sportif ve kültürel olarak gelişimlerini sağlamak.
<b>4</b>	Öğrencilerimizin EBA gibi online eğitim hizmetlerinin kullanımını arttırılması.
<b>5</b>	Öğretmenlerimizin mesleki gelişimi için hizmet içi eğitim ve uzaktan eğitimlerinin teşvik edilmesi.

<b>3.TEMA: KURUMSAL KAPASİTE</b>	
<b>1</b>	Öğrencilerimize çağın gerektirdiği eğitim ve öğretimi verebilmek, eğitimde kaliteyi arttırmak amacıyla okulumuzun fiziki alt yapısını ve eğitici materyal donanımının zenginleştirilmesi.
<b>2</b>	Öğretmenlerin gelişimi için gerekli imkanları sağlamak.
<b>3</b>	Var olan teknolojik imkanları geliştirmek , güçlendirmek ve bu imkanlardan azami derecede bütün öğrencilerimizin faydalanmasını sağlamak
<b>4</b>	Okulumuzun temizlik, kırtasiye, bakım ve onarım ihtiyaçlarının karşılanması.
<b>5</b>	İş sağlığı ve güvenliği için gerekli önlemleri almak, okulun güvenlik imkanlarını aktif kullanmak.
<b>6</b>	Taşınmalı öğrencilerin okula erişiminin devamlılığı ve sağlığı için servis araçlarının kontrolünü sağlamak.
<b>7</b>	Okul çalışanlarına yönelik sosyal sportif faaliyetlerin düzenlenmesi.

# **3.BÖLÜM**

## **GELECEĞE BAKIŞ**

### **3. GELECEĞE BAKIŞ**

Okul Müdürlüğümüzün Misyon, vizyon, temel ilke ve değerlerinin oluşturulması kapsamında öğretmenlerimiz, öğrencilerimiz, velilerimiz, çalışanlarımız ve diğer paydaşlarımızdan alınan görüşler, sonucunda stratejik plan hazırlama ekibi tarafından oluşturulan Misyon, Vizyon, Temel Değerler; Okulumuz üst kurulana sunulmuş ve üst kurul tarafından onaylanmıştır.

#### **3.1 Misyon**

Atatürk ilke ve inkılâplarına bağlı, Türk milletinin ahlaki, insani, manevi ve kültürel değerlerini benimseyen; ailesini, vatanını, milletini seven; hür ve bilimsel düşünce gücüne sahip, insan haklarına saygılı, çağımızın gerektirdiği bilgi ve becerilerle donatılmış, ülkemizin ekonomik, sosyal ve kültürel kalkınmasına katkıda bulunacak bireyler yetiştirmektir.

Atatürk ilke ve inkılâplarına bağlı, Türk milletinin ahlaki, insani, manevi ve kültürel değerlerini benimseyen; ailesini, vatanını, milletini seven; hür ve bilimsel düşünce gücüne sahip, insan haklarına saygılı, çağımızın gerektirdiği bilgi ve becerilerle donatılmış, mevzuatta yer alan hükümler ve müfredatta yer alan kazanımlar doğrultusunda tüm kademelerdeki öğrencilerimize kavratmak ve onları bir üst öğrenime hazırlamaktır.

#### **3.2 Vizyon**

Sürekli gelişen ve değişen eğitim-öğretim sürecinde, bu gelişim ve değişime ayak uydurabilen çağın gerektirdiği donanıma sahip, geleceğin çağdaş Türkiye'sini oluşturacak nitelikli nesiller yetiştirmek.

#### **3.3 Temel Değerler**

- 1) İnsana ve çocuk olma hakkına saygı duymak.
- 2) Toplumumuzun değer yargılarını önemseyerek insan ilişkilerinde sevgi, saygı ve hoşgörüyü önem vermek.
- 3) Eğitim öğretim etkinliklerini, bilimsel gelişmelerin ve bilimsel kuramların ışığında milli eğitim mevzuatına uygun bir şekilde düzenlemek.
- 4) Sorumluluk bilinci
- 5) Yenilikçilik ve yaratıcılık
- 6) Öğrenci merkezli çağdaş eğitimin devamlılığını sağlamak.
- 7) Bireysel farklılıkları dikkate çevresi ile ilgili alarak pozitif düşünen bireyler yetiştirmek.

- 8) Başarılı olmak için düzenli, planlı ve verimli çalışma planlarını uygulamaya geçirmek.
- 9) Okul aile iş birliğinin önemi üzerinden veli ile her zaman diyalog halinde olmak.
- 10) Öğrencilerin kendilerini tanımaları ve kendilerine hedef belirlemede yardımcı olmak.
- 11) Velilerin çocuklarının gelişimi ve eğitimi konusunda bilinçli olmalarını sağlamak.

### 3.4 Amaç, Hedef ve Performans Göstergesi ile Stratejiler

<b>TEMA:</b>	<b>ERİŞİM VE KATILIM</b>
STRATEJİK AMAÇ 1.	Öğrencilerin eğitim öğretime etkin katılımlarıyla donanımlı olarak bir üst öğrenime geçişi sağlanacaktır.
Hedef 1.1.	Öğrenme kayıpları önleyici çalışmalar yapılarak azaltılacaktır.
<b>TEMA:</b>	<b>KALİTE</b>
STRATEJİK AMAÇ 2.	Öğrencilere medeniyetimizin ve insanlığın ortak değerleriyle çağın gereklerine uygun bilgi, beceri, tutum ve davranışlar kazandırılacaktır.
Hedef 2.1.	Öğrencilere evrensel değerler, sağlıklı yaşam ve çevre bilinci duyarlılığı kazandırılacaktır.
STRATEJİK AMAÇ 3	Temel eğitimde öğrencilerin kaliteli eğitime erişimleri fırsat eşitliği temelinde artırılarak bilişsel, duyuşsal ve fiziksel olarak çok yönlü gelişimleri sağlanacak ve temel hayat becerilerini edinmiş öğrenciler yetiştirilecektir.
Hedef 3.1.	Öğrencilerin bilimsel, kültürel, sanatsal, sportif ve toplum hizmeti alanlarında ders dışı etkinliklere katılım oranı artırılacaktır.
<b>TEMA:</b>	<b>KAPASİTE</b>
STRATEJİK AMAÇ 4	Eğitim ortamlarının fiziki imkânları geliştirilecektir.
Hedef 4.1.	Temel eğitimde okulların niteliğini arttıracak uygulama ve çalışmalara yer verilecektir.



TEMA	EĞİTİM-ÖĞRETİME ERİŞİM ve KATILIM								
<b>Amaç 1</b>	Öğrencilerin eğitim öğretime etkin katılımlarıyla donanımlı olarak bir üst öğrenime geçişi sağlanacaktır.								
<b>Hedef 1.1</b>	Öğrenme kayıpları önleyici çalışmalar yapılarak azaltılacaktır.								
Performans Göstergeleri	Hedef Etkisi	Başlangıç Değeri	2024	2025	2026	2027	2028	İzleme Sıklığı	Rapor Sıklığı
<b>PG 1.1.1</b> İlkokullarda Yetiştirme Programına (İYEP) dâhil olan öğrencilerin Türkçe dersi kazanımlarına ulaşma oranı (%)	30	%50	%55	%60	%65	%70	%80	Aylık	6 ay
<b>PG 1.1.2</b> İlkokullarda Yetiştirme Programına dâhil olan öğrencilerin matematik dersi kazanımlarına ulaşma oranı (%)	30	%50	%55	%60	%65	%70	%80	Aylık	6 ay
<b>PG 1.1.3</b> 20 gün ve üzeri özürsüz devamsızlık yapan öğrenci oranı (%)	20	%5	%4	%3	%2	%1	%1	Aylık	6 ay
<b>PG 1.1.4</b> 20 gün ve üzeri özürlü devamsızlık yapan öğrenci oranı (%)	20	%6	%5	%3	%3	%2	%1	Aylık	6 ay
<b>Koordinatör Birim</b>	Okul Müdürü, Müdür Yardımcısı								
<b>İş birliği Yapılacak Birimler</b>	Sınıf Öğretmeni, Veli, Rehber öğretmen								
<b>Riskler</b>	Öğrencilerin kursa devam etme konusunda devamsızlık yapmaları, Velilerin yeterli bilgi sahibi olmadıkları için bu tür kurslara karşı ön yargılı olmaları.								
<b>Stratejiler</b>	S.1. Öğrencilerin Türkçe dersindeki eksikleri tespit edilerek İYEP aracılığıyla akademik yeterliklerinin artırılması sağlanacaktır. S.2 Öğrencilerin matematik derslerindeki eksikleri tespit edilerek İYEP aracılığıyla akademik yeterliklerinin artırılması sağlanacaktır. S.3 Dijital platformlar aracılığıyla öğrencilerin tamamlayıcı ve destekleyici eğitim almaları sağlanacaktır. S.4 İYEP'in ders içeriklerine katkı sağlayacak etkinlik, okuma vb aktivitelerin zenginleştirilmesi sağlanacaktır. S.5 İYEP içerikleri öğrencinin hazır bulunuşluk seviyesi dikkate alınarak hazırlanacaktır. S.6 Öğrencilerin devamsızlık nedenleri tespit edilerek devamsızlığa neden olan etmenler giderilecektir.								
<b>Maliyet Tahmini</b>	400.000								
<b>Tespitler</b>	İyep ve destek eğitim de dijital platformlar yerine yazılı ve görsel materyallerin daha çok kullanılması.								
<b>İhtiyaçlar</b>	İyep öğrenci belirleme ve ölçme araçları,Öğrenci ders kitapları								

TEMA	EĞİTİM-ÖĞRETİMDE KALİTE								
<b>Amaç 2</b>	Öğrencilere medeniyetimizin ve insanlığın ortak değerleriyle çağın gereklerine uygun bilgi, beceri, tutum ve davranışlar kazandırılacaktır.								
<b>Hedef 2.1</b>	Öğrencilere evrensel değerler, sağlıklı yaşam ve çevre bilinci duyarlılığı kazandırılacaktır.								
Performans Göstergeleri	Hedef Etkisi	Başlangıç Değeri	2024	2025	2026	2027	2028	İzleme Sıklığı	Rapor Sıklığı
<b>PG 2.1.1</b> Öğrenci başına okunan kitap sayısı	40	%8	%11	%13	%15	%17	%21	Aylık	6 ay
<b>PG 2.1.2</b> Sağlıklı ve dengeli beslenme ile ilgili düzenlenen faaliyet sayısı (Eğitim, faaliyet, gezi Proje, vb.)	30	%23	%26	%30	%34	%39	%41	Aylık	6 ay
<b>PG 2.1.3</b> Çevre bilincinin artırılmasına yönelik düzenlenen faaliyet sayısı (Eğitim, faaliyet, gezi Proje, vb.)	30	%20	%23	%26	%29	%34	%37	Aylık	6 ay
<b>Koordinatör Birim</b>	Okul müdürü, Müdür yardımcıları, Sınıf öğretmenleri, Rehber öğretmenler								
<b>İş birliği Yapılacak Birimler</b>	İlçe Sağlığı Birimleri, Belediyeler, İl ve İlçe Milli Eğitim Müdürlükleri								
<b>Riskler</b>	Öğrencilere aile de kitap okuma ve sağlıklı beslenme konusunda yeterince rol model olacak kişilerin olmaması. Yeterli eğitimlerin sağlanamaması								
<b>Stratejiler</b>	S1 Okul kütüphanesi zenginleştirilecek, öğrencilerin kütüphaneden yararlanması sağlanacaktır. S2 Türkçe dersinde ders saatinin bir bölümü okumaya ayrılacak ve okul müdürlüğünce planlanan zamanlarda okuma etkinlikleri düzenlenecektir. S3 Serbest etkinlikler saati, öğrencilerin sanatsal, sportif ve kültürel faaliyetlere katılım sağlayacağı şekilde düzenlenecektir. S4 Öğrencilere sağlıklı ve dengeli beslenmelerine yönelik bilgilendirme eğitimleri ve etkinlikler yapılacaktır. S5 Öğrencilerin çevre bilincinin artırılmasına yönelik etkinlikler yapılacaktır. S6 Öğrencilere, nezaket ve görgü kuralları konusunda eğitimler verilerek konuya ilişkin etkinlikler düzenlenecektir.								
<b>Maliyet Tahmini</b>	300.000								
<b>Tespitler</b>	Yapılan eğitimlere velilerin katılım oranının az olması. Verilen eğitimlerin sadece okulda kalması günlük hayatta uygulanması için velilerin yeterli desteği sağlamaması.								
<b>İhtiyaçlar</b>	Eğitimler için diğer kurumlarla iş birliklerinin yapılması Bilgilendirme için afiş, broşür gibi materyallerin sağlanması								

TEMA	EĞİTİM-ÖĞRETİMDE KALİTE								
<b>Amaç 3</b>	Temel eğitimde öğrencilerin kaliteli eğitime erişimleri fırsat eşitliği temelinde artırılarak bilişsel, duyuşsal ve fiziksel olarak çok yönlü gelişimleri sağlanacak ve temel hayat becerilerini edinmiş öğrenciler yetiştirilecektir.								
<b>Hedef 3.1</b>	Öğrencilerin bilimsel, kültürel, sanatsal, sportif ve toplum hizmeti alanlarında ders dışı etkinliklere katılım oranı artırılacaktır.								
Performans Göstergeleri	Hedefe Etkisi	Başlangıç Değeri	2024	2025	2026	2027	2028	İzleme Sıklığı	Rapor Sıklığı
<b>PG 3.1.1</b> Okulda bir eğitim ve öğretim döneminde bilimsel, kültürel, sanatsal ve sportif alanlarda en az bir faaliyete katılan öğrenci oranı (%)	25	%10	%12	%16	%19	%21	%24	Aylık	6 ay
<b>PG 3.1.2</b> Bir eğitim ve öğretim yılında yerel, ulusal ve uluslararası proje, yarışma vb. etkinliklere katılan öğrenci oranı (%)	25	%3	%6	%10	%12	%15	%18	Aylık	6 ay
<b>PG 3.1.3</b> Okulda bir eğitim ve öğretim yılında geleneksel çocuk oyunları alt başlığında en az bir faaliyete katılan öğrenci oranı (%)	25	%4	%7	%10	%14	%16	%20	Aylık	6 ay
<b>PG 3.1.4</b> Okulda bir eğitim ve öğretim yılında geleneksel çocuk oyunlarına yönelik olarak düzenlenen alan/mekan sayısı.	25	%9	%12	%15	%18	%20	%23	Aylık	6 ay
<b>Koordinatör Birim</b>	Okul müdürü, Müdür yardımcıları, Sınıf Öğretmenleri								
<b>İş birliği Yapılacak Birimler</b>	Gençlik ve Spor Bakanlığı, İlçe Millî Eğitim								
<b>Riskler</b>	<ul style="list-style-type: none"> <li>-Okul dışı imkânların oluşturulmasında ilgili kurum ve kuruluşların yeterli desteği göstermemesi,</li> <li>- Yaz dönemlerinde bölgesel değişim programlarına yeterli talep olmaması,</li> <li>- Öğrencilerin sosyal girişimcilik konusundaki isteksizliği,</li> <li>- Okullara kaynak aktarılmasında kullanılacak kriterlerin belirsiz olması,</li> </ul>								

<b>Stratejiler</b>	<p>S1 Her bir öğrencinin bir kulüp faaliyetinde aktif olarak yer alması sağlanarak kulüp faaliyetlerinin etkinliği artırılacaktır.</p> <p>S2 Öğrencilerin seviyelerine uygun olarak toplumsal sorunların çözümüne katkı sağlamak ve farkındalık oluşturmak amacıyla afet ve acil durum, çevre, eğitim, spor, kültür ve turizm, sağlık ve sosyal hizmetler alanlarında toplum hizmeti faaliyetlerine katılımları artırılacaktır.</p> <p>S3 Okul bünyesinde yarışmalar düzenlenecektir.</p> <p>S4 Diğer kurum ve kuruluşlarla iş birliği içerisinde yürütülen bilimsel, sosyal, kültürel, sanatsal ve sportif alanlardaki faaliyetler artırılacaktır.</p> <p>S5 Okul bahçeleri çocukların geleneksel oyunlarla vakit geçirmelerini sağlayacak ve gelişimlerini destekleyecek şekilde etkin olarak kullanılacaktır.</p> <p>S6 Okul bünyesinde etkinlikler düzenlenecektir.</p> <p>S7 Öğrencilerin yerel, ulusal ve uluslararası proje ve yarışmalara katılmaları teşvik edilecektir. S8 E-okul sisteminde bulunan sosyal etkinlik modülünde gerçekleştirilen etkinlikler işlenecektir. S9 Okul bahçeleri geleneksel çocuk oyunlarına yönelik düzenlenecektir.</p> <p>S10 Öğrenci seviyesi ve öğretim programı kazanımlarına uygun olarak geleneksel çocuk oyunları ders içi etkinliklerde kullanılacaktır.</p> <p>S11 Eğitim- öğretim yılı içerisinde okullarda geleneksel çocuk oyunları şenliği yapılacaktır.</p>
<b>Maliyet Tahmini</b>	700.000
<b>Tespitler</b>	<ul style="list-style-type: none"> <li>- İlgili kurum ve kuruluşlarla iş birliği çalışmaları,</li> <li>- Okul bahçelerinin öğrencilerin çok yönlü gelişimini destekleyecek şekilde tasarlanması ve dersler ile ders dışı etkinliklerin kültürel kazanımlarla desteklenmesi,</li> <li>- Okul ve mahalle spor kulüpleri ile bölgesel değişim programları ve şartları elverişsiz okulların öğrenci ve öğretmenlerinin desteklenmesi için finansman sağlanması,</li> <li>- Okullar arası farklılıkları tespit etmek ve kaynakları adaletli bir şekilde paylaşmak için sistem kurulması,</li> <li>- Hedeflenen başarıyı gösteremeyen öğrencilerin desteklenmesine yönelik mekanizmaların oluşturulması.</li> </ul>
<b>İhtiyaçlar</b>	Okul bahçelerindeki oyun alanlarını düzenleme çalışmalarının yapılması. İlgili kurumlarla iş birliği çalışmalarının yapılması.

TEMA	KURUMSAL KAPASİTE								
<b>Amaç 4</b>	Eğitim ortamlarının fiziki imkânları geliştirilecektir.								
<b>Hedef 4.1</b>	Temel eğitimde okulların niteliğini arttıracak uygulama ve çalışmalara yer verilecektir.								
Performans Göstergeleri	Hedefe Etkisi	Başlangıç Değeri	2024	2025	2026	2027	2028	İzleme Sıklığı	Rapor Sıklığı
PG 4.1.1 İyileştirilen fiziki mekân (derslikler, spor salonu, kütüphaneler, atölyeler vb.) sayısı.	100	100	%50	%55	%60	%70	%75	Aylık	6 ay
<b>Koordinatör Birim</b>	Okul Müdürü								
<b>İş birliği Yapılacak Birimler</b>	Gemlik Belediyesi , Kamu idareleri								
<b>Riskler</b>	Belirlenen eksiklikler için yeterli bütçenin olmaması Yapılacak fiziki mekanlar için okullarda yeterli alanın olmaması								
<b>Stratejiler</b>	S1 Fiziki mekânların iyileştirilmesi için kamu idareleri, belediyeler ve işverenlerle iş birlikleri yapılacaktır. S2 Atölye ve laboratuvarların iyileştirilmesi için sektör ile iş birlikleri yapılacaktır.								
<b>Maliyet Tahmini</b>	850.000								
<b>Tespitler</b>	İş birliği yapılacak birimlerden olumlu geri dönüşlerin olmaması Maaliyet konusunda yeterli parasal kaynakların olmaması								
<b>İhtiyaçlar</b>	Fiziki mekan için yeterli alanların oluşturulması Oluşturulacak alanlar için malzeme desteği								

# **4.BÖLÜM**

## **MALİYETLENDİRME**

## 4. MALİYETLENDİRME

Kurumumuz 2024-2028 Stratejik Planı'nın maliyetlendirilmesi sürecindeki temel gaye, stratejik amaç, hedef ve eylemlerin gerektirdiği maliyetlerin ortaya konulması suretiyle politika tercihlerinin ve karar alma sürecinin rasyonelleştirilmesine katkıda bulunmaktır. Bu sayede, stratejik plan ile bütçe arasındaki bağlantı güçlendirilecek ve harcamaların önceliklendirilme süreci iyileştirilecektir.

Bu temel gayeden hareketle planın tahmini maliyetlendirilmesi şu şekilde yapılmıştır:

- ✓ Hedeflere ilişkin eylemler durum analizi çalışmaları sonuçlarından tespit edilmiştir,
- ✓ Eylemlere ilişkin tahmini maliyetler belirlenmiştir,
- ✓ Eylem maliyetlerinden hareketle hedef maliyetleri belirlenmiştir,
- ✓ Hedef maliyetlerinden yola çıkılarak amaç maliyetleri belirlenmiş ve amaç maliyetlerinden de stratejik plan maliyeti belirlenmiştir.
- ✓ Genel bütçe, valilikler, belediyeler ve okul aile birliklerinin yıllık bütçe artışları ve eğilimleri dikkate alındığında Kurumumuz 2024-2028 Stratejik Planı'nda yer alan stratejik amaçların gerçekleştirilebilmesi için tabloda da belirtildiği üzere beş yıllık süre için tahmini 759.000,00 TL'lik kaynağın elde edileceği düşünülmektedir.

Müdürlüğümüz stratejik planında 4 hedef bulunmaktadır. Söz konusu hedeflere ilişkin bütçe dağılımları 5 yıllık olarak alttaki tabloda belirtilmiştir. Tabloda görüldüğü üzere son iki yılın gelir ve giderlerinde yaşanan artıştan hareketle hazırlanan beş yıllık maliyetlendirme sonucunda Müdürlüğümüzün tahmini olarak 2.620.000 TL'lik bir harcama yapacağı düşünülmektedir. Plan dönemi amaç maliyetlerine ilişkin alttaki tabloda ayrıntılı bilgiye yer verilmiştir.

*Tablo 16 Tahmini Maliyet Tablosu*

<b>Amaç ve Hedef No</b>	<b>2024</b>	<b>2025</b>	<b>2026</b>	<b>2027</b>	<b>2028</b>	<b>Toplam Maliyet</b>
<b>AMAÇ 1</b>	<b>60.000</b>	<b>70.000</b>	<b>80.000</b>	<b>90.000</b>	<b>100.000</b>	<b>400.000</b>
Hedef 1	60.000	70.000	80.000	90.000	100.000	400.000
<b>AMAÇ 2</b>	<b>40.000</b>	<b>50.000</b>	<b>60.000</b>	<b>70.000</b>	<b>80.000</b>	<b>300.000</b>
Hedef 1	40.000	50.000	60.000	70.000	80.000	300.000
<b>AMAÇ 3</b>	<b>100.000</b>	<b>120.000</b>	<b>140.000</b>	<b>160.000</b>	<b>180.000</b>	<b>700.000</b>
Hedef 1	100.000	120.000	140.000	160.000	180.000	700.000
<b>AMAÇ 4</b>	<b>110.000</b>	<b>140.000</b>	<b>180.000</b>	<b>200.000</b>	<b>220.000</b>	<b>850.000</b>
Hedef 1	110.000	140.000	180.000	200.000	220.000	850.000
<b>Genel Yönetim Giderleri</b>	40.000	50.000	70.000	100.000	110.000	370.000
<b>TOPLAM</b>	<b>350.000</b>	<b>430.000</b>	<b>530.000</b>	<b>620.000</b>	<b>690.000</b>	<b>2.620.000</b>



# **5.BÖLÜM**

## **İZLEME VE DEĞERLENDİRME**

## 5. İZLEME VE DEĞERLENDİRME

İzleme, stratejik plan uygulamasının sistematik olarak takip edilmesi ve raporlanmasıdır. Değerlendirme ise uygulama sonuçlarının amaç ve hedeflere kıyasla ölçülmesi ile söz konusu amaç ile hedeflerin tutarlılık ve uygunluğunun analizi olarak tanımlanmaktadır. Stratejik planda ortaya konulan hedeflere ilişkin olarak yıllık iş planlarının oluşturulması ve hedeflere ilişkin somut göstergelerin geliştirilmesi önem arz etmektedir.

Diğer taraftan,

stratejik planın gerçekleştirilmesinde etkili bir izleme ve değerlendirme sisteminin kurulması temel kritik başarı faktörü olarak görünmektedir. 5018 sayılı kanun çerçevesinde hazırlanan yıllık raporların yanı sıra yıl içindeki uygulamaların takibine imkan tanıyacak belirli periyotları içeren raporlama ile uygulamaların izlenmesi ve gerekli değerlendirmelerin yapılarak faaliyetlerin sürekli olarak iyileştirilmesinin sağlanması öngörülmektedir.

Ayşe Ziver Karataş İlkokulu Müdürlüğü 2024-2028 Stratejik Planı İzleme ve Değerlendirme Modeli'nin çerçevesini;

1. 2024-2028 Stratejik Planı ve performans programlarında yer alan performans göstergelerinin gerçekleşme durumlarının tespit edilmesi,
2. Performans göstergelerinin gerçekleşme durumlarının hedeflerle kıyaslanması,
3. Sonuçların raporlanması ve paydaşlarla paylaşımı,
4. Gerekli tedbirlerin alınması süreçleri oluşturmaktadır.

Müdürlüğümüz 2024-2028 Stratejik Planında yer alan performans göstergelerinin gerçekleşme durumlarının tespiti yılda iki kez yapılacaktır. Yılın ilk altı aylık dönemini kapsayan birinci izleme kapsamında, Müdürlüğümüz strateji geliştirme birimi tarafından performans programlarında yer alan performans göstergelerinin gerçekleşme durumları tespit edilecektir. Göstergelerin gerçekleşme durumları hakkında hazırlanan rapor üst yöneticiye sunulacak ve böylelikle göstergelerdeki yıllık hedeflere ulaşılmasını sağlamak üzere gerekli görülebilecek tedbirlerin alınması sağlanacaktır.

Yılın tamamını kapsayan ikinci izleme dâhilinde; Müdürlüğümüz strateji geliştirme birimi tarafından performans programlarında yer alan performans göstergelerinin yılsonu gerçekleşme durumları tespit edilecektir. Yılsonu gerçekleşme durumları, varsa gösterge hedeflerinden sapmalar ve bunların nedenleri üst yönetici başkanlığında birim yöneticilerince değerlendirilerek gerekli tedbirlerin alınması sağlanacaktır.

## İzleme ve Değerlendirme Modeli



## Stratejik Plan İzleme Değerlendirme Süreci

İzleme Değerlendirme Dönemi	Gerçekleştirilme Zamanı	İzleme Değerlendirme Dönemi Süreç Açıklaması	Zaman Kapsamı
Birinci İzleme Değerlendirme Dönemi	Her Yılın Temmuz Ayı İçerisinde	-Performans göstergelerinin 6 aylık gerçekleştirmelerine ilişkin verilerin toplanması ve konsolide edilmesi. -Göstergelerin gerçekleştirmeleri hakkında hazırlanan raporun üst yönetime sunulması	Ocak Temmuz Dönemi
İkinci İzleme Değerlendirme Dönemi	İzleyen Yılın Şubat Ayı Sonuna Kadar	-Performans programlarında yer alan performans göstergelerinin yıllık gerçekleştirmelerine ilişkin verilerin toplanması ve konsolide edilmesi. -Yılsonu gerçekleştirmelerinin, gösterge hedeflerinden sapmaların ve sapma nedenlerin değerlendirilerek gerekli tedbirlerin alınması	Tüm Yıl

**Ayşe Ziver Karataş İlkokulu Müdürlüğü**  
**Stratejik Plan Hazırlama Ekibi**

S.No	Ünvanı	Adı-Soyadı	İletişim
1	MÜDÜR YARDIMCISI	Mehmet Çağlayan GÜRCAN	5382390437
2	İNGİLİZCE ÖĞRETMENİ	Serap Kekeç DEMİRCAN	5064173281
3	SINIF ÖĞRETMENİ	Abdurrahman YILDIRIM	5058944166
4	SINIF ÖĞRETMENİ	Gökhan ÇERİ	5374754018
5	REHBER ÖĞRETMENİ	İbrahim Cem AKYÜZ	5057946650

Serkan KAYNAK

Okul Müdürü

## EKLER:

### Paydaş Anketleri

Aşağıda verilen anketler, okul/kurumlara örnek olması bakımından rehber eklenmiştir. Anket içerikleri, okul/kurum türüne ve yapısına göre değişiklik göstermelidir.

### Sevgili Öğrencimiz;

- Bu anketin amacı, okul hakkındaki görüşlerini toplamaktır.
- Bu anket, kimlik bilgileri girilmeden yapılmalıdır.
- Okul hakkında görüşlerini en iyi şekilde yansıtan kutuya “X” işareti koyarak neler düşündüğünü öğrenmemize yardımcı olabilirsiniz.
- Anketimize katıldığınız için teşekkür ederiz.

NO	İLKOKUL ÖĞRENCİLERİ İÇİN KONU BAŞLIKLARI	Kesinlikle Katılıyorum	Katılıyorum	Kararsızım	Kesinlikle Katılmıyorum	Katılmıyorum
01-	Okulumu seviyorum.	( )	( )	( )	( )	( )
02-	Okulumda kendimi güvende hissediyorum.	( )	( )	( )	( )	( )
03-	Okulumun içi ve bahçesi temizdir.	( )	( )	( )	( )	( )
04-	Öğretmenim adildir.	( )	( )	( )	( )	( )
05-	Öğretmenim benimle ilgileniyor.	( )	( )	( )	( )	( )
06-	Yardıma ihtiyacım olursa öğretmenim bana yardım eder.	( )	( )	( )	( )	( )
07-	Öğretmenim derse katılmamı sağlar.	( )	( )	( )	( )	( )
08-	Öğretmenim dersleri farklı araçlar kullanarak anlatır.	( )	( )	( )	( )	( )
09-	Okul kantininde yeterli ve sağlıklı yiyecekler var.	( )	( )	( )	( )	( )
10-	Okulda ders dışı eğlenceli etkinlikler var.	( )	( )	( )	( )	( )
11-	Teneffüslerde ihtiyaçlarımı giderebiliyorum.	( )	( )	( )	( )	( )
12-	Öğretmenim her gün beni çok çalıştırıyor.	( )	( )	( )	( )	( )

Kıymetli Öğretmenimiz;

- Bu anketin amacı, okul/kurum çalışmaları hakkındaki görüşlerinizi almaktır.
- Bu ankette kimlik bilgileri yer almaz.
- Lütfen okul hakkındaki görüşlerinizi en iyi şekilde yansıtan kutuya “X” işareti koyarak belirtiniz.
- Anketimize katıldığınız için teşekkür ederiz.

NO	ÖĞRETMENLER İÇİN KONU BAŞLIKLARI	Kesinlikle Katılıyorum	Katılıyorum	Kararsızım	Kesinlikle Katılmıyorum	Katılmıyorum
01-	Okulun misyonu ve vizyonunu tam olarak anlıyorum.	( )	( )	( )	( )	( )
02-	Okulda eğitim ve yönetim kalitesi sürekli olarak gelişiyor.	( )	( )	( )	( )	( )
03-	Okul temiz ve hijyeniktir.	( )	( )	( )	( )	( )
04-	Okul, öğrencilerin ve personelin güvenliğini sağlamak için uygun güvenlik önlemleri alır.	( )	( )	( )	( )	( )
05-	Okul, yeni kabul edilen öğrencilere uygun desteği sağlar.	( )	( )	( )	( )	( )
06-	Okulumuz mesleki yeterliliğimi geliştirmek için eğitim fırsatları sunuyor.	( )	( )	( )	( )	( )
07-	Okul yönetimlerimiz öğretmenleri etkin bir şekilde yönlendirir.	( )	( )	( )	( )	( )
08-	Okulumuz, öğrencilerin öğrenme ilgisini uyandıracak bir öğrenme ortamı oluşturmuştur.	( )	( )	( )	( )	( )
09-	Etkili bir öğretmen olmak için ihtiyaç duyduğum kaynaklara erişimim var.	( )	( )	( )	( )	( )
10-	Bana sunulan kaynakları kullanmak için gerekli eğitime sahibim.	( )	( )	( )	( )	( )
11-	Okulumuzun, farklı ihtiyaçları olan öğrencileri desteklemek için etkin bir politikası vardır.	( )	( )	( )	( )	( )
12-	Okulumuz müfredat uygulamasını etkin bir şekilde izler.	( )	( )	( )	( )	( )
13-	Okulumuz, velilere uygun etkinlikler düzenlemektedir.	( )	( )	( )	( )	( )
14-	Diğer öğretmenlerle iş birliği yaparım.	( )	( )	( )	( )	( )
15-	Okul personeli arasında dostane bir ilişki sürdürülür.	( )	( )	( )	( )	( )
16-	Takım ruhumuz ve moralimiz yüksek.	( )	( )	( )	( )	( )
17-	Okulumuza aidiyet hissediyorum.	( )	( )	( )	( )	( )

### Kıymetli Velimiz;

- Bu anketin amacı, okul/kurum çalışmaları hakkındaki görüşlerinizi almaktır.
- Bu ankette kimlik bilgileri yer almaz.
- Lütfen okul/kurum hakkındaki görüşlerinizi en iyi şekilde yansıtan kutuya “X” işareti koyarak belirtiniz.
- Anketimize katıldığınız için teşekkür ederiz.

NO	VELİLER İÇİN KONU BAŞLIKLARI	Kesinlikle Katılıyorum	Katılıyorum	Kararsızım	Kesinlikle Katılmıyorum	Katılmıyorum
01-	Okulun misyonu ve vizyonunu tam olarak anlıyorum.	( )	( )	( )	( )	( )
02-	Okulda eğitim ve yönetim kalitesi sürekli olarak gelişiyor.	( )	( )	( )	( )	( )
03-	Okul temiz ve hijyeniktir.	( )	( )	( )	( )	( )
04-	Okul, öğrencilerin ve personelin güvenliğini sağlamak için uygun güvenlik önlemleri alır.	( )	( )	( )	( )	( )
05-	Okul, yeni kabul edilen öğrencilere uygun desteği sağlar.	( )	( )	( )	( )	( )
06-	Okul, çocuğumun okumaya olan ilgisini geliştirmesine yardımcı olabilir.	( )	( )	( )	( )	( )
07-	Okul çocuğumun öğrenme ilgisini güçlendiriyor.	( )	( )	( )	( )	( )
08-	Okul çocuğumun ahlaki gelişimini teşvik edebilir.	( )	( )	( )	( )	( )
09-	Okulda kullanılan değerlendirme yöntemleri çocuğumun gelişimini tüm yönleriyle anlamama yardımcı oluyor.	( )	( )	( )	( )	( )
10-	Okul, çocuğumun öğrenme performansı ve gelişimi hakkında beni iyi bilgilendiriyor.	( )	( )	( )	( )	( )
11-	Okul çocuğuma duygusal rahatsızlık ve öğrenme güçlükleri ile karşılaştığında yeterli desteği ve rehberlik sağlar.	( )	( )	( )	( )	( )
12-	Öğretmenlerin benimle iletişim kurma yöntemlerinden memnunum.	( )	( )	( )	( )	( )
13-	Herhangi bir problem durumunda müdür endişelerime cevap veriyor.	( )	( )	( )	( )	( )
14-	Okulda, velilerin ihtiyaçlarına uygun eğitim faaliyetleri düzenlenir.	( )	( )	( )	( )	( )
15-	Okul, çocukların gelişimini desteklemek için velilerle iyi bir ilişki kurar.	( )	( )	( )	( )	( )
16-	Okul, aktif veli katılımını teşvik eder.	( )	( )	( )	( )	( )
17-	Okulun veli etkinliklerine aktif olarak katılırım.	( )	( )	( )	( )	( )
18-	Bir veli olarak okula aidiyet hissediyorum.	( )	( )	( )	( )	( )
19-	Çocuğumun ev ödevlerini tamamlamasını sağlarım.	( )	( )	( )	( )	( )
20-	Çocuğumu okumaya teşvik ederim.	( )	( )	( )	( )	( )
21-	Çocuğumun her gün okula gitmesini sağlarım.	( )	( )	( )	( )	( )
22-	Çocuğumun eğitiminde aktif bir ortağım.	( )	( )	( )	( )	( )